

# *Astraeus hygrometricus*

(Pers.) Morgan, *J. Cincinnati Soc. Nat. Hist.* **12**: 20 (1889)



*Diplocystidiaceae, Boletales, Agaricomycetidae, Agaricomycetes, Agaricomycotina, Basidiomycota, Fungi*

- ≡ *Astraeus hygrometricus* f. *decaryi* (Pat.) Pat., *Mém. Acad. malgache* **6**: 35 (1928) [1927]
- ≡ *Astraeus hygrometricus* f. *ferrugineus* V.J. Staněk, *Fl. ČSR*, B-1. Gasteromycetes: 632 (1958)
- ≡ *Astraeus hygrometricus* (Pers.) Morgan, *J. Cincinnati Soc. Nat. Hist.* **12**: 20 (1889) f. *hygrometricus*
- ≡ *Astraeus hygrometricus* (Pers.) Morgan, *J. Cincinnati Soc. Nat. Hist.* **12**: 20 (1889) var. *hygrometricus*
- = *Astraeus stellatus* (Scop.) E. Fisch., in Engler & Prantl, *Nat. Pflanzenfam.*, Teil. I (Leipzig) **1\*\***: 341 (1900)
- = *Geastrum decaryi* Pat. [as 'Geaster']
- ≡ *Geastrum hygrometricum* Pers. [as 'Geaster'], *Syn. meth. fung.* (Göttingen) **1**: 135 (1801)
- ≡ *Geastrum hygrometricum* Pers., *Syn. meth. fung.* (Göttingen) **1**: 135 (1801) var. *hygrometricum*
- ≡ *Geastrum hygrometricum* var. *paucilobatum* Wettst. [as 'Geaster hygrometricus var. paucilobatus'], *Verh. zool.-bot. Ges. Wien* **35**: (51) (1885)
- ≡ *Geastrum hygrometricum* f. *anglicum* Pers., *Syn. meth. fung.* (Göttingen) **1**: 135 (1801)
- = *Geastrum stellatum* (Scop.) Wettst. [as 'Geaster stellatus'], *Verh. zool.-bot. Ges. Wien* **35**: [1] (1885)
- = *Geastrum vulgare* Corda [as 'Geaster'], *Icon. fung.* (Prague) **5**: 64 (1842)
- = *Lycoperdon stellatus* Scop., *Fl. carniol.*, Edn 2 (Wien) **2**: 489 (1772)

## Material estudiado:

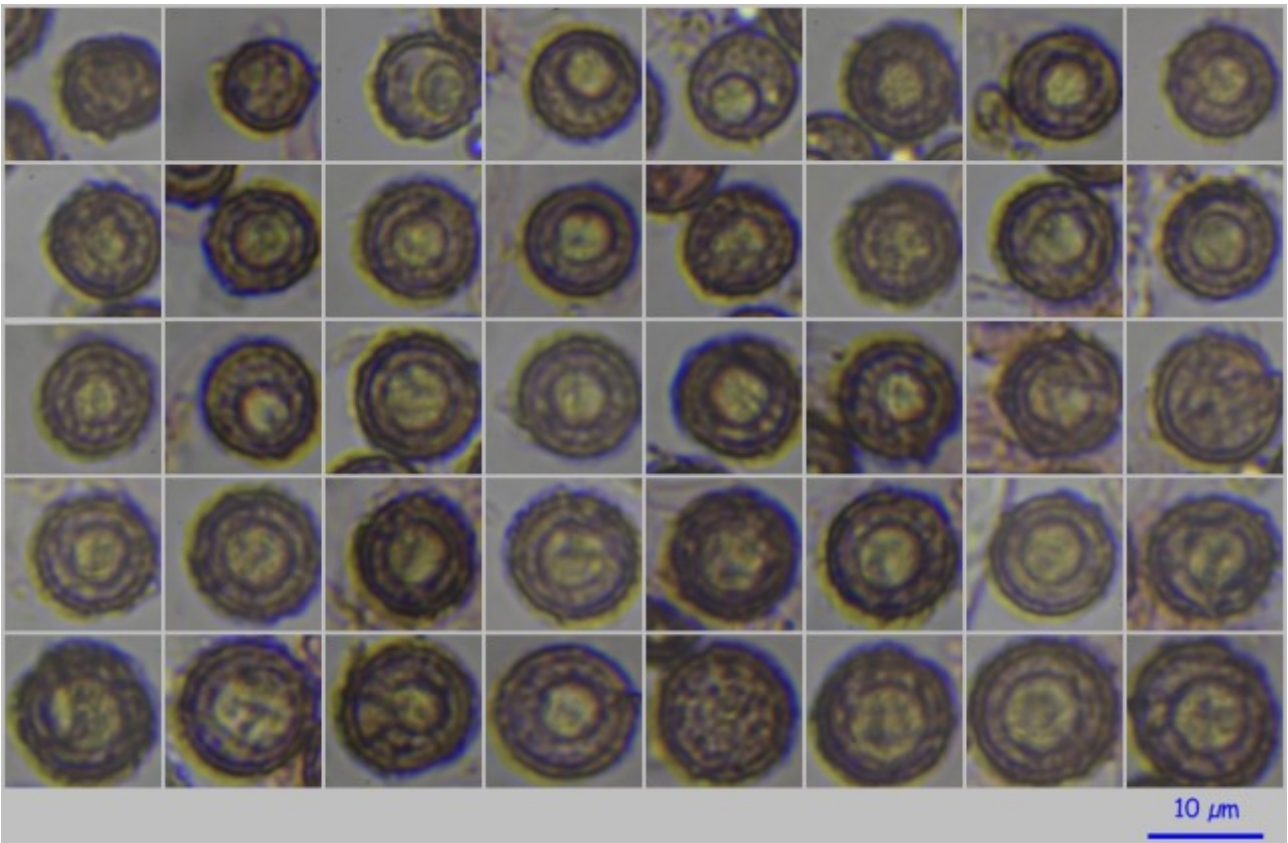
España, Ciudad Real, Viso del Marqués, La Fresneda, 30S VH4060, 828 m, en suelo en pinar arenoso, 4-XII-2010, *leg.* Dianora Estrada, Francisco Figueroa y Demetrio Merino, JA-CUSSTA: 8236.  
Córdoba, Córdoba, Salado, 30S UG3398, 416m, en bosque mixto bajo olivo, 22-II-2014, *leg.*, Concha Morente, Dianora Estrada, Tomás Illescas y Demetrio Merino, JA-CUSSTA: 7870.

## Descripción macroscópica:

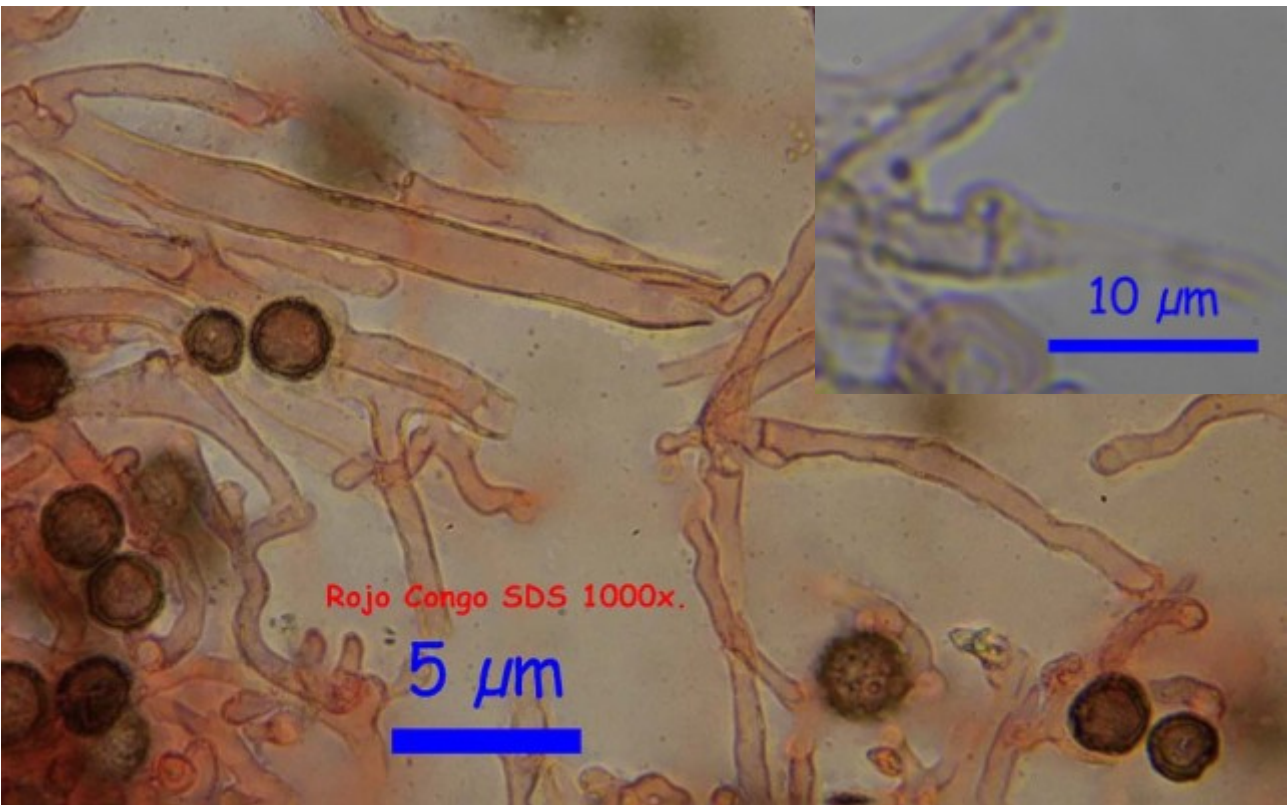
**Basidioma** al principio globoso y semihíporico compuesto por dos capas de consistencia coriácea (endoperidio y exoperidio). El **exoperidio** o capa externa es de color blancuzco o parduzco por fuera y más oscuro por dentro, se abre en 5/8 lacinias en tiempo húmedo y se cierra otra vez en forma globosa en tiempo seco. El **endoperidio** es concolor con la cara externa del exoperidio y mantiene su forma globosa. La **gleba** es de color parduzco oscuro.

## Descripción microscópica:

**Basidios** no observados. **Basidiosporas** esféricas, finamente verrucosas, hialinas, con una gran gútula y de (6,9) 8,0 - 11,1 (11,6) x (6,2) 7,8 - 10,3 (11,3) µm; Q = (1,0) 1,01 - 1,1 (1,2); N = 43; Me = 9,3 x 9,0 µm; Qe = 1,0. **Capilicio** formado por células cilíndricas de paredes gruesas, septadas y fibuladas.



A. Esporas Rojo Congo SDS X600.



B. Hifas del capilicio y fíbulas.

## Observaciones

Se diferencia de las especies del género *Geastrum*, también laciniadas, en que tiene las esporas más grandes, la consistencia coriácea de todo el carpóforo y su capacidad de rehidratarse después de un período seco.

## Otras descripciones y fotografías

- SARASINI M. (2005) *Gasteromiceti epigei*. A.M.B. Fondazione Centro Studi Micologici. Pág. 304.
- AAVV. *Bolets de Catalunya*. Sociedad Catalana de Micologia. Lámina 452.
- GERHARDT E., VILA J. & LLIMONA X. (2000) *Hongos de España y Europa*. Edit. Omega. Pág. 868.



Salvo indicación en contrario, las fotos están realizadas por Demetrio Merino.