

Torrendiella ciliata

Boud., *Bull. Soc. mycol. Fr.* 27(2): 133 (1911)

Foto Juan F. Moreno Foto Juan F. Moreno



Sclerotiniaceae, Helotiales, Leotiomycetidae, Leotiomyces, Pezizomycotina, Ascomycota, Fungi

≡ *Dasyscyphus ciliata* (Boud.) Sacc. [as '*Dasyscypha*'], *Syll. fung.* (Abellini) 24(2): 1205 (1928)

Material estudiado:

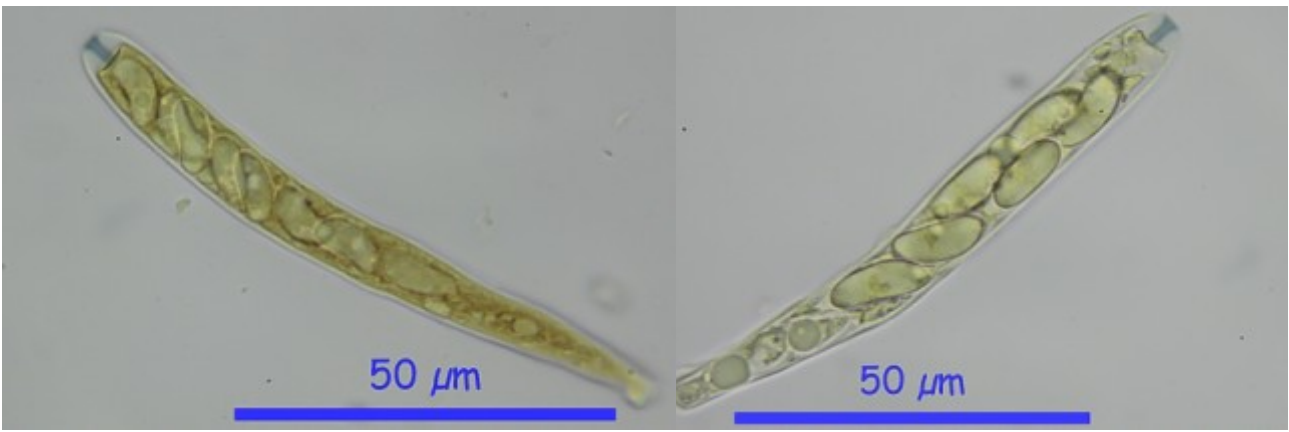
Huelva, Galaroza, La Dehesa, 29S QC0300, 686 m, sobre ramita caída de *Quercus suber* en bosque mixto de *Q. suber* y *Castanea sativa*, 16-I-2010, leg. Patricia Siljestrom, Dianora Estrada, Juan Francisco Moreno y Demetrio Merino, JA-CUSSTA: 7722.

Descripción macroscópica:

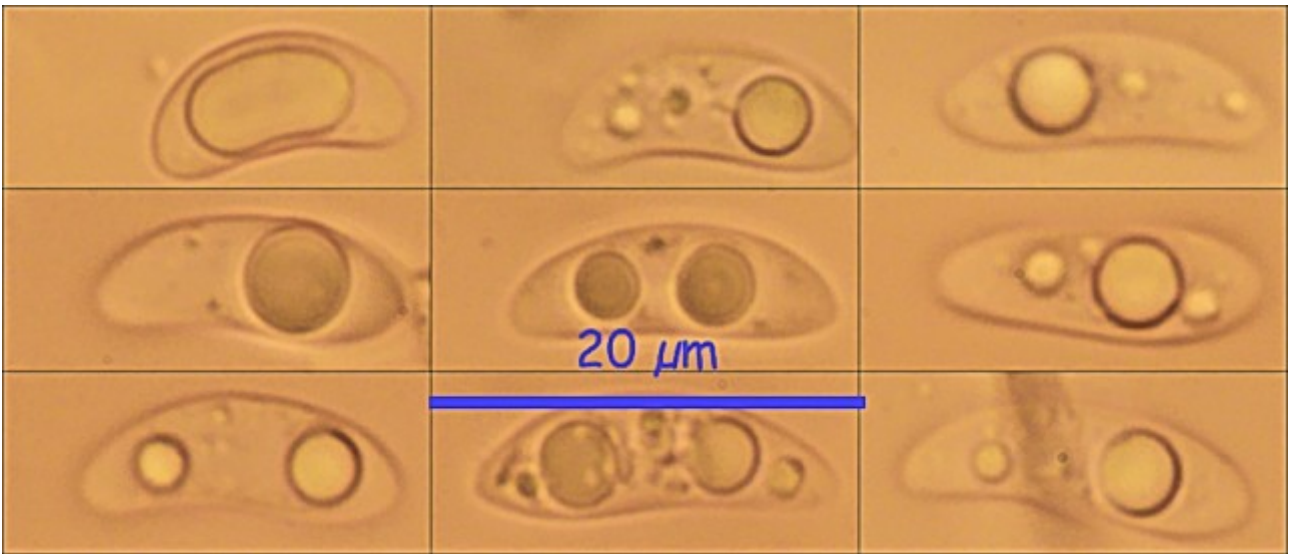
Ascoma cupuliforme y pedicelado, de hasta 2 mm. de diámetro y 3 mm. de alto, totalmente cubierto de pelos, excepto en el himenio, de color negruzco y más cortos en el pie. **Himenio** liso, de color crema a anaranjado. **Cara externa** lisa y de color anaranjado.

Descripción microscópica:

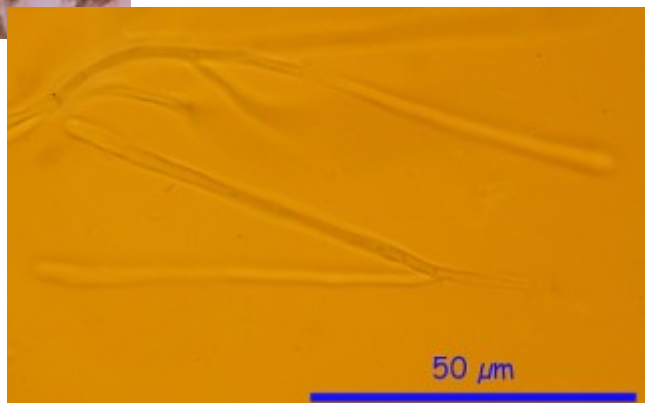
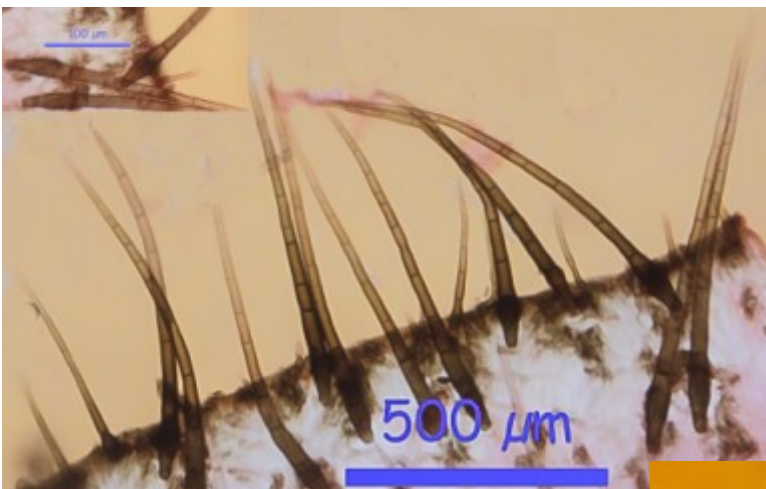
Ascas cilíndricas, hialinas, amiloides, octosporicas y uniseriadas, de 88,44 - 97,2 x 8,6 - 9,1 μm ; N = 3; Me = 91,4 x 8,8 μm . **Ascosporas** subalantoides, hialinas y gutuladas, de 11,5 [13,7 ; 15,7] 17,8 x 4,8 [5,3 ; 5,8] 6,3 μm ; Q = 2,1 [2,5 ; 2,8] 3,2; N = 10; C = 95%; Me = 14,7 x 5,6 μm ; Qe = 2,6. **Paráfisis** filiformes, cilíndricas, septadas, ramificadas y muy poco ensanchadas en el ápice, cuya anchura es de (2,3) 3,1 - 4,2 (4,4) μm ; N = 12; Me = 3,6 μm . **Pelos** cilíndricos, apuntados en el ápice, multiseptados y con base triangular, de 679,0 - 816,5 x 39,8 - 49,1 μm ; N = 8; Me = 734,2 x 44,9 μm . **Excípulo medular** formado por células diverticuladas.



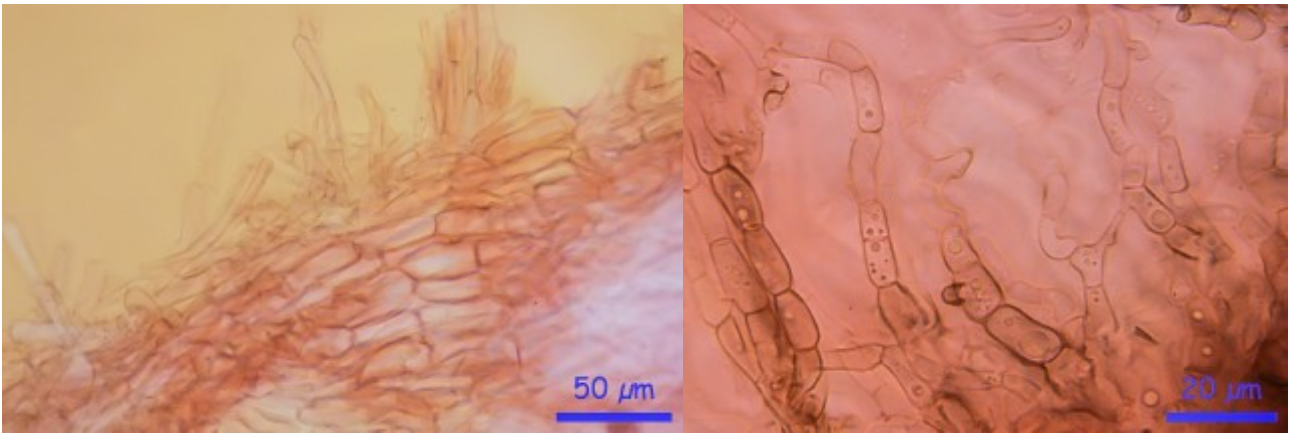
A. Ascas en Meltzer. 1000x.



B. Esporas en Rojo Congo SDS. 1000x.



C. Pelos 100x (arriba) y Paráfisis 1000x (abajo) en Rojo Congo SDS



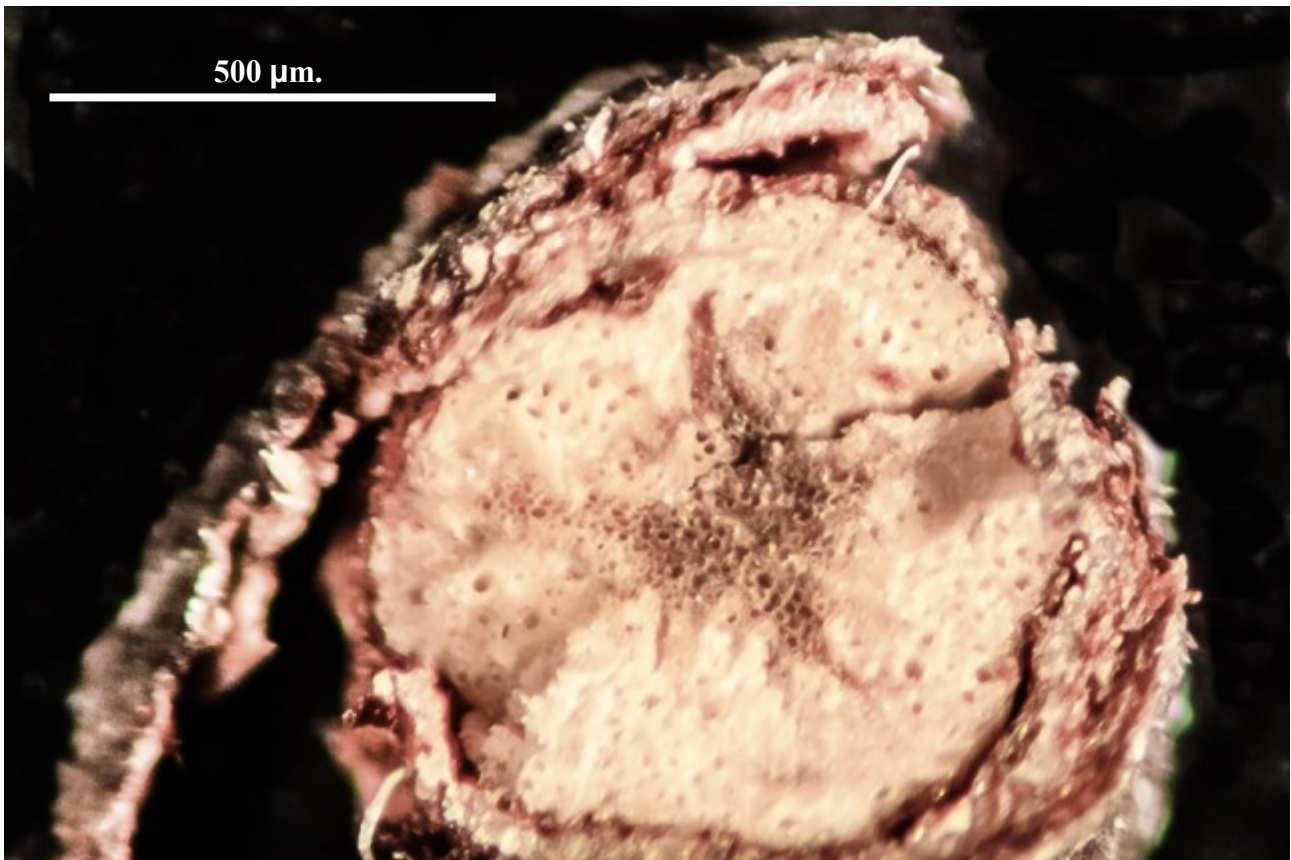
D. Excípulo ectal 400x (izquierda) y Excípulo medular 1000x (derecha) en Rojo Congo SDS

Observaciones

No hemos encontrado casi bibliografía para comparar, pero nos fue confirmada por Raúl Tena y Hans Otto Baral (a través de Raúl), a quienes agradecemos su ayuda. También agradecemos la ayuda de los componentes del foro micología ynaturaleza en la determinación de esta especie. Las citas europeas están sobre peciolo de hojas de *Quercus ilex* y las de otros continentes en peciolo de hojas de *Rubus* sp., sin embargo, la nuestra es sobre ramitas caídas de *Quercus suber*.

Otras descripciones y fotografías

- BARAL, H.O. & G. MARSON.(2005). *In vivo veritas. Over 10000 Images of fungi and plants (microscopical drawings. Water colour plates, Photo macro- & micrographs), with materials on vital taxonomy and xerotolerance. DVD. 3rd edition.*
- <http://www.asturnatura.com/fotografia/setas-hongos/torrendiella-ciliata-boud-1/4604.html>
- <http://mycologie.catalogne.free.fr/fichesdiverstaxo/Torrendiella%20ciliata%20Boud.pdf>



Corte transversal de la ramita (supuestamente de *Quercus suber*) sobre la que se desarrollaban los apotecios. 200x.

Salvo indicación en contrario, las fotos están realizadas por Demetrio Merino.