

Phaeomarasmius erinaceus

(Fr.) Scherff. ex Romagn., *Revue Mycol.*, Paris **2**(5): 195 (1937)



Inocybaceae, Agaricales, Agaricomycetidae, Agaricomycetes, Agaricomycotina, Basidiomycota, Fungi

- = *Agaricus aridus* Pers., *Mycol. eur.* (Erlanga) **3**: 193 (1828)
- = *Agaricus erinaceus* Fr., *Elench. fung.* (Greifswald) **1**: 33 (1828)
- = *Agaricus lanatus* Sowerby, *Col. fig. Engl. Fung. Mushr.* (London) **3**: pl. 417 (1814)
- = *Dryophila erinaceus* (Fr.) Quél., *Enchir. fung.* (Paris): 69 (1886)
- = *Naucoria arida* (Pers.) M. Lange, *Meddr Grønland, Biosc.* **148**(no. 2): 25 (1957)
- = *Naucoria erinaceus* (Fr.) Gillet, *Hyménomycètes* (Alençon): 543 (1876) [1878]
- = *Naucoria erinaceus* (Fr.) Gillet, *Hyménomycètes* (Alençon): 543 (1876) [1878] f. *erinaceus*
- = *Phaeomarasmius aridus* (Pers.) Singer, *Lilloa* **22**: 577 (1951) [1949]
- = *Pholiota erinaceus* (Fr.) Rea, *Brit. basidiomyc.* (Cambridge): 121 (1922)

Material estudiado:

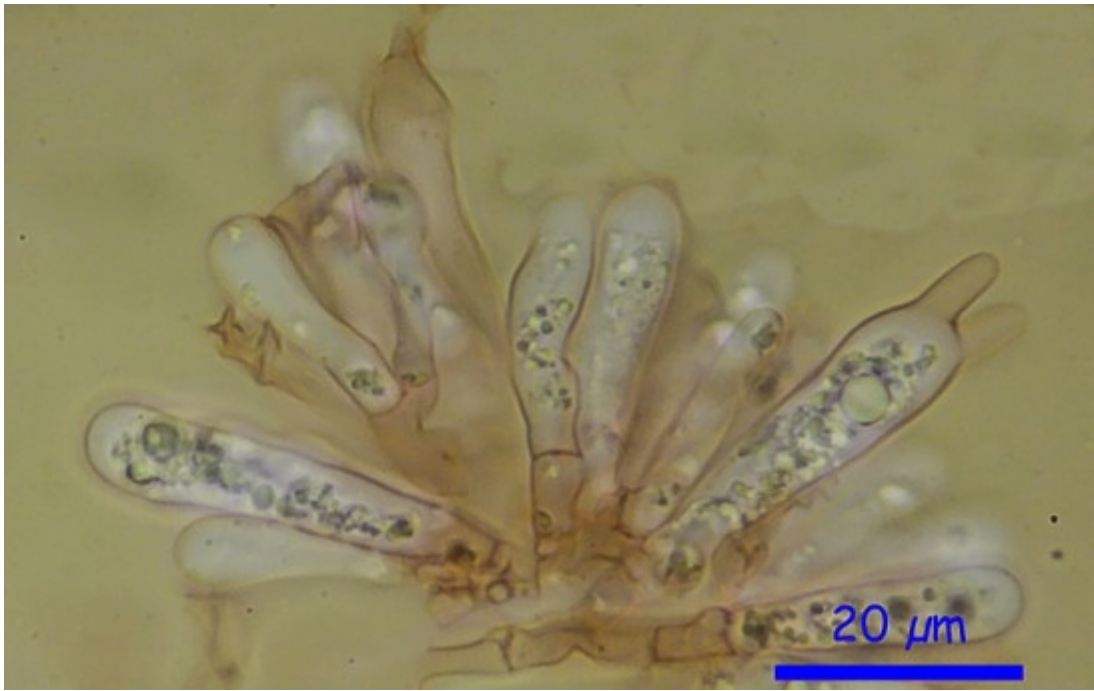
Barcelona, Arbucias, Riera de Mollfulleda, 31T DG6128, 250 m, sobre madera de *Quercus* sp., 4-XI-2009, Leg. Dianora Estrada, Eliseo Vernis y Demetrio Merino, JA-CUSSTA: 7709.
 Jaén, Mancha Real, Malpica, 30S VG4679, 1,254 m, sobre rama de encina, 6-XI-2011, Leg. Dianora Estrada y Demetrio Merino, JA-CUSSTA: 7710.
 Huelva, Santa Ana La Real, Casares, 29S QB8193, 554 m, sobre madera de castaño, 16-XI-2011, Leg. Dianora Estrada, Juan Francisco Moreno y Demetrio Merino, JA-CUSSTA: 7711.

Descripción macroscópica:

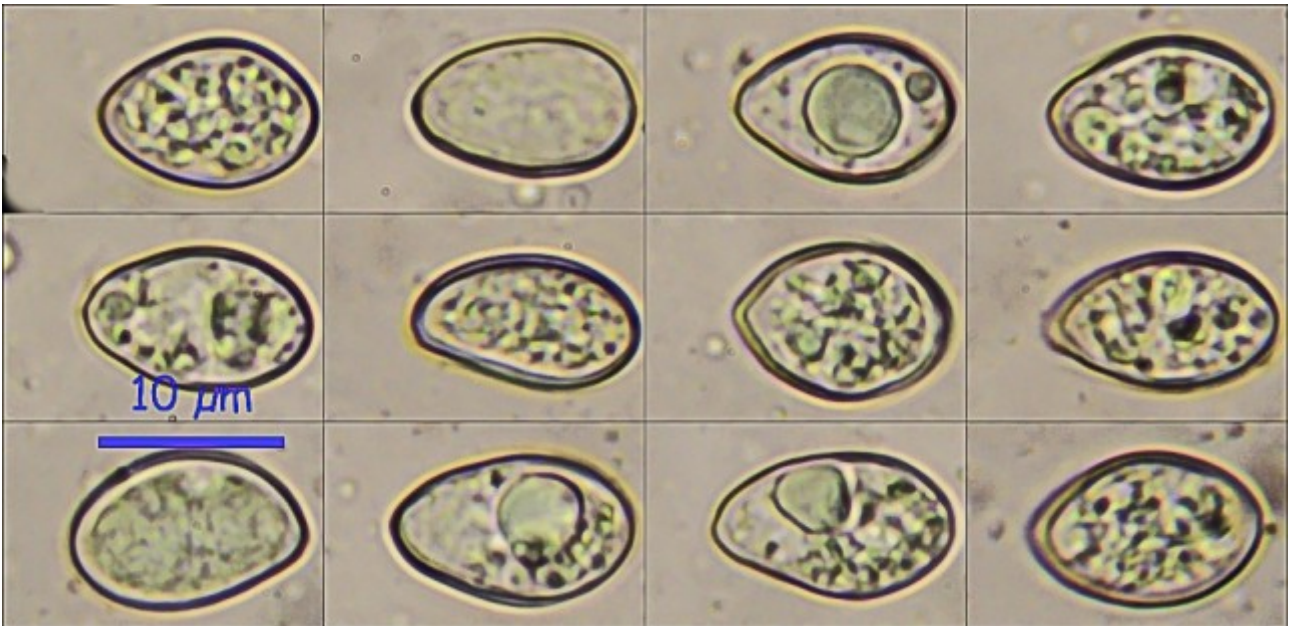
Sombrero de hasta 3 cm de diámetro, primero hemisférico y después extendido. **Cutícula** pardo rojiza, cubierta totalmente de escamas fibrosas, a modo de pelos, que exceden el margen. **Láminas** separadas, ventradas, de color más claro que el sombrero, decurrentes y con la arista festoneada de color blanquecino. **Pie** cilíndrico, central, escamoso, concoloro con el sombrero y con el ápice liso y blanquecino, formando la separación con el resto escamoso del sombrero un pseudoanillo.

Descripción microscópica:

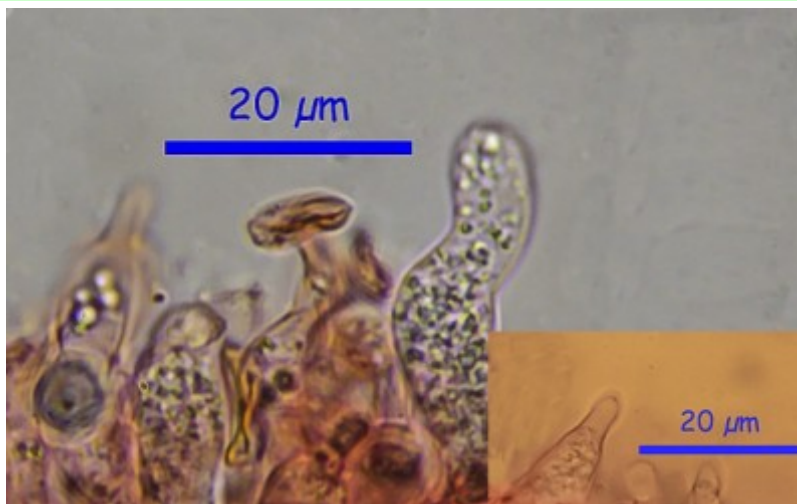
Basidios cilíndricos a claviformes, bispóricos y con fíbula basal, de 30,5 - 32,8 x 7,6 - 8,1 μm ; N = 9; Me = 32,3 x 7,9 μm . **Basidiosporas** de elipsoidales a subglobosas o ligeramente amigdaliformes, hialinas, lisas y gutuladas, de 10,6 [12,3 ; 12,8] 14,6 x 6,7 [7,8 ; 8,2] 9,3 μm ; Q = 1,4 [1,5 ; 1,6] 1,8; N = 60; C = 95%; Me = 12,6 x 8 μm ; Qe = 1,6. **Queilocistidios** cilíndricos o lageniformes, sinuosos. Pelos de filiformes y apuntados en la base, septados y con fíbulas. **Pileipellis** con hifas incrustadas y con terminaciones apuntadas.



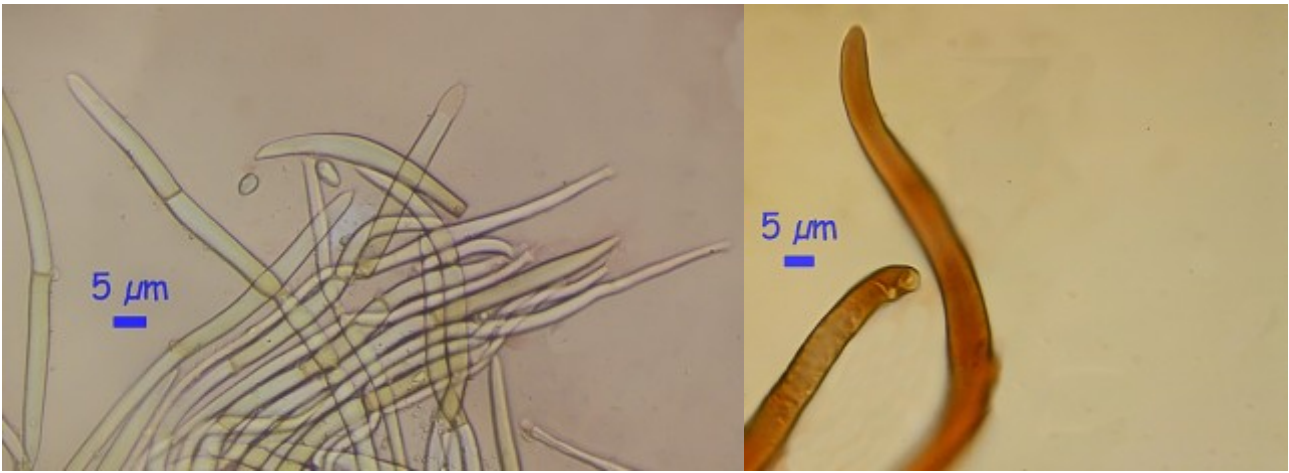
A. Basidios en Rojo Congo SDS. 1000x.



B. Esporas en Rojo Congo SDS. 1000x.



C. Queilocistidios en Rojo Congo SDS. 1000x.



D. Pelos en Rojo Congo SDS. 400x (izquierda) y terminaciones hifales de la pileipellis en Rojo Congo SDS. 1000x.

Observaciones

Phaeomarasmium rimulincola tiene pie excéntrico y basidios tetraspóricos. *P. borealis* tiene las esporas más pequeñas, de 8,5-9,5 x 4-5,5 µm. *P. pityrodes* crece sobre rosales y otros arbustos.

Otras descripciones y fotografías

- LLAMAS B. & TERRÓN A. (2003). *Atlas fotográfico de los hongos de la Península Ibérica*. Celarayn Editorial. Pág. 364
- BON M. (1987). *Guía de campo de los hongos de Europa*. Edit. Omega. Pág. 246
- AAVV. *Bolets de Catalunya*. Sociedad Catalana de Micologia. Lámina 241
- ROUX P. (2006) *Mille et un champignons*. Edit. Roux. Pág. 733
- BOERTMANN D. et al. (1992) *Polyporales, Boletales, Agaricales, Russulales*. Nordic Macromycetes Vol. 2. Pág. 260
- GERHARDT E., VILA J. & LLIMONA X. (2000) *Hongos de España y Europa*. Edit. Omega. Pág. 697
- GUERRA A. (1998). *Hongos saprófitos de la madera - CD Vértice y Esfera*, S.L. 24
- BREITENBACH J. & KRÄNZLIN F. (2000). *Fungi of Switzerland Vol. 5. Champignons à lames 3ème partie*. Mykologia Lucern. Pág. 330



Salvo indicación en contrario, las fotos están realizadas por Demetrio Merino.