

Helvella acetabulum

(L.) Quél., *Hyménomycètes*, Fasc. Suppl. (Alençon): 102 (1874)



Helvellaceae, Pezizales, Pezizomycetidae, Pezizomycetes, Pezizomycotina, Ascomycota, Fungi

- ≡ *Acetabula sulcata* (Pers.) Fuckel, *Jb. nassau. Ver. Naturk.* **23-24**: 330 (1870) [1869-70]
- = *Acetabula vulgaris* Fuckel, *Jb. nassau. Ver. Naturk.* **23-24**: 330 (1870) [1869-70]
- ≡ *Macroscyphus acetabuliforme* Gray, *Nat. Arr. Brit. Pl.* (London) **1**: 772 (1821)
- ≡ *Octospora acetabulum* (L.) Timm, *Fl. Megapol. Prodr.*: 260 (1788)
- ≡ *Paxina acetabulum* (L.) Kuntze, *Revis. gen. pl.* (Leipzig) **2**: 864 (1891)
- = *Paxina sulcata* (Pers.) Kuntze, *Revis. gen. pl.* (Leipzig) **2**: 864 (1891)
- ≡ *Peziza acetabulum* L., *Sp. pl.* **2**: 1181 (1753)
- = *Peziza sulcata* Pers., *Syn. meth. fung.* (Göttingen) **2**: 643 (1801)

Material estudiado:

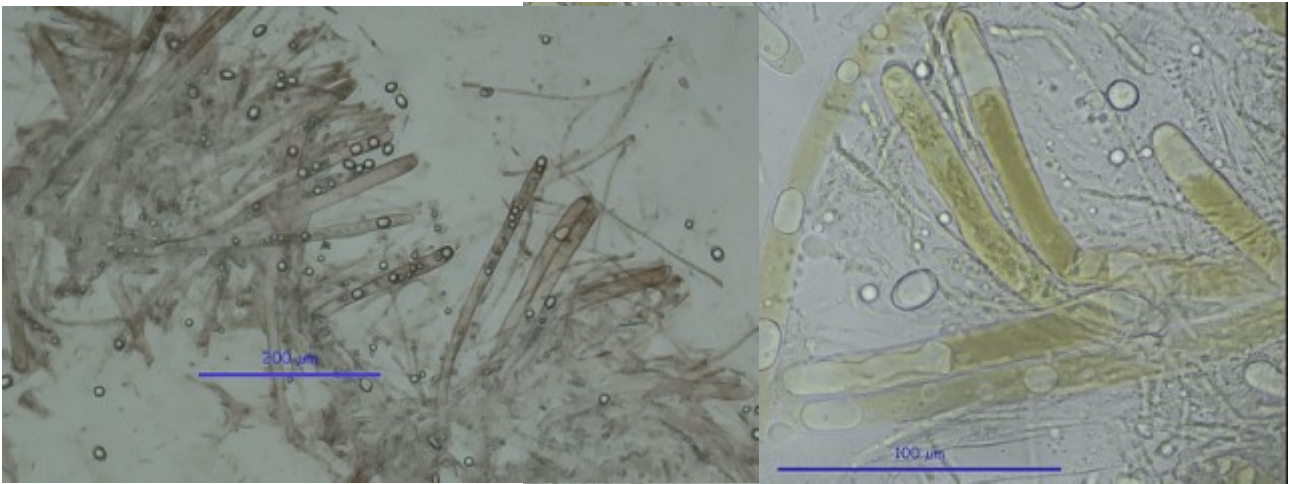
Granada, Alhama de Granada, Cortijo Robledal Alto, 30S VF1187, 1104 m, en suelo bajo planifolios, 18-IV-2009, leg. Concha Morente, Dianora Estrada, Pablo P. Daniels, Tomás Illescas, Demetrio Merino y resto de asistentes a las [Jornadas en Sierra Tejada de la ABMJ](#), JA-CUSSTA: 7651.

Descripción macroscópica:

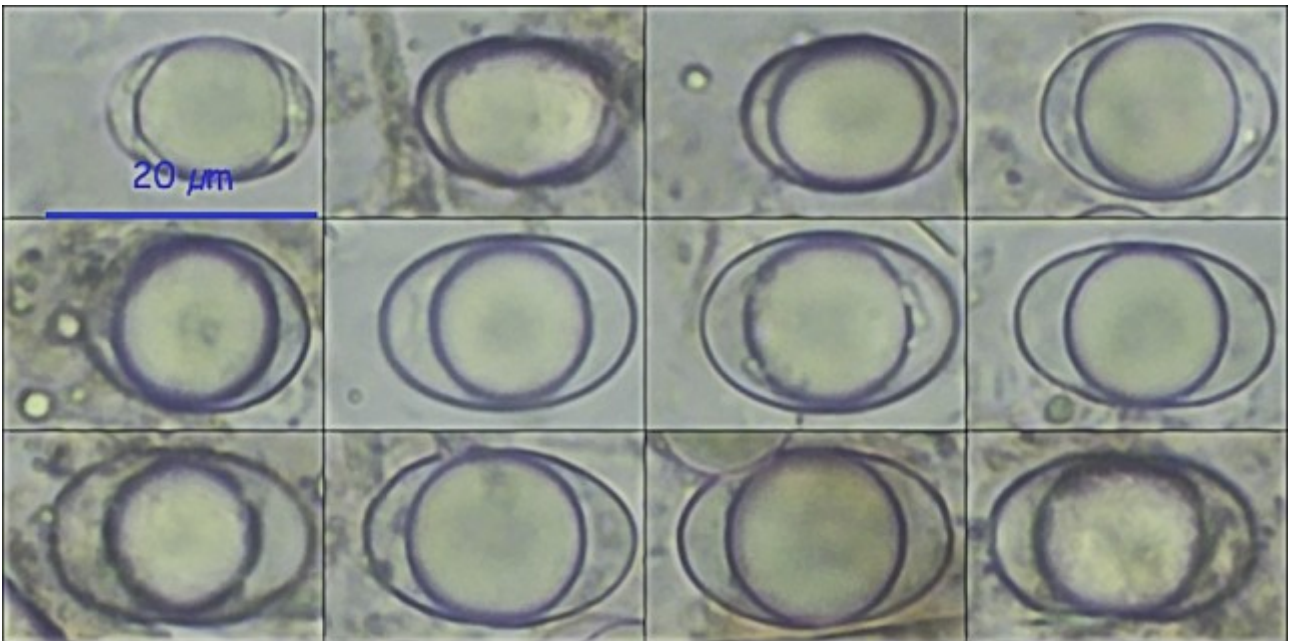
Ascocarpo cupuliforme, con pequeño pie y costillas prominentes que se extienden hacia la parte alta sin alcanzar el margen. Superficie externa furfurácea y color gris marrón en todo el carpóforo, excepto en el pie y costillas que son de color crema blanquecino. Fructificación primaveral.

Descripción microscópica:

Ascas cilíndricas, octosporicas, uniseriadas, no amiloides, de (299,6) 309,7 - 369,1 (374,2) x (15,5) 16,6 - 19,1 (19,6) μm ; N = 10; Me = 337,7 x 17,6 μm . **Ascosporas** ampliamente elipsoidales, lisas, hialinas, uniseriadas y con una gruesa gútula central, de 15,8 [17,8 ; 19,3] 21,2 x 10,6 [12,2 ; 13,5] 15,1; Q = 1,3 [1,4 ; 1,5] 1,6; N = 13; C = 95%; Me = 18,5 x 12,8; Qe = 1,4 **Paráfisis** cilíndricas, septadas y con el ápice más grueso, con un ancho de 5,2 - 6,6 μm ; N = 8 Me = 16,8 x 5,9 μm .



A. Ascas en Rojo Congo SDS. 100x (izquierda) y en Meltzer 400x (derecha)



B. Esporas en Rojo Congo SDS. 400x



C. Paráfisis en Rojo Congo SDS. 400x

Observaciones

Helvella leucomelaena tiene costillas que no superan en altura la base de la copa, y, por el contrario, *Helvella costífera* tiene costillas menos numerosas, pero más gruesas y que alcanzan el borde.

Otras descripciones y fotografías

- MEDARDI G. (2006) *Atlante fotografico degli Ascomiceti d'Italia*. A.M.B. Fondazione Centro Studi Micologici. Pág. 293
- LLAMAS B. & TERRÓN A. (2003). *Atlas fotográfico de los hongos de la Península Ibérica*. Celarayn Editorial. Pág. 106
- EDITORIAL (2001) *Funghi di stagione*. Bolletino del Gruppo micologico G. Bresadola. Trento. Anno XLIV. N. 1. Pág. 18
- AAVV. *Bolets de Catalunya*. Sociedad Catalana de Micología. Lámina 764
- AHTI T. et al. (2000) *Ascomycetes. Nordic Macromycetes Vol. 1*. Pág. 75
- GERHARDT E., VILA J. & LLIMONA X. (2000) *Hongos de España y Europa*. Edit. Omega. Pág. 83
- PALAZÓN F. (2001) *Setas para todos*. Pirineos. Península Ibérica. Edit. Pirineo. Pág. 53



Salvo indicación en contrario, las fotos están realizadas por Demetrio Merino.