

Gymnopus erythropus

(Pers.) Jülich, *Bibliotheca Mycol.* **85**: 399 (1981)



Tricholomataceae, Agaricales, Agaricomycetidae, Agaricomycetes, Agaricomycotina, Basidiomycota, Fungi

- ≡ *Agaricus erythropus* Pers., *Syn. meth. fung.* (Göttingen) **2**: 367 (1801)
- ≡ *Agaricus erythropus* Pers., *Syn. meth. fung.* (Göttingen) **2**: 367 (1801) subsp. *erythropus*
- = *Agaricus marasmioides* Britzelm., *Bot. Zbl.* **73**(5): 208 (1893)
- ≡ *Chamaeceras erythropus* (Pers.) Kuntze, *Revis. gen. pl.* (Leipzig) **3**(2): 456 (1898)
- ≡ *Collybia badia* Bres., *Atti Imp. Regia Accad. Rovereto*, ser. **3** **8**: 129 (1902)
- = *Collybia bresadolae* (Kühner & Romagn.) Singer, *Agaric. mod. Tax.*, Edn 2 (Weinheim): 314 (1962)
- = *Collybia bresadolae* Sacc. & D. Sacc., *Syll. fung.* (Abellini) **17**: 17 (1905)
- ≡ *Collybia erythropus* (Pers.) P. Kumm., *Führ. Pilzk.* (Zerbst): 115 (1871)
- = *Collybia kuehneriana* Singer, *Persoonia* **2**(1): 24 (1961)
- = *Collybia marasmioides* (Sacc.) Bresinsky & Stangl, *Z. Pilzk.* **35**(1-2): 67 (1970)
- = *Marasmius bresadolae* Kühner & Romagn., *Fl. Analyt. Champ. Supér.* (Paris): 88 (1953)
- ≡ *Marasmius erythropus* (Pers.) Quél., *Mém. Soc. Émul. Montbéliard*, Sér. **2** **5**: 221 (1872)
- = *Mycena marasmioides* Sacc., *Syll. fung.* (Abellini) **11**: 23 (1895)

Material estudiado:

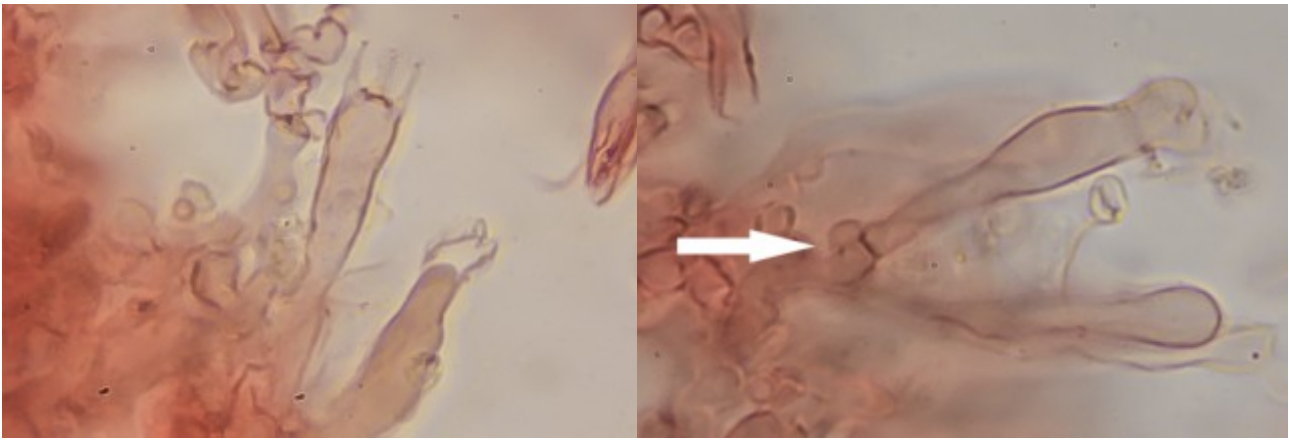
Huelva, Aracena, Aguafría, 29S QB1398, 673 m, sobre restos enterrados de madera de castaño, 17-XI-2011, leg. Juan F. Moreno, Dianora Estrada y Demetrio Merino, JA-CUSSTA: 7628.

Descripción macroscópica:

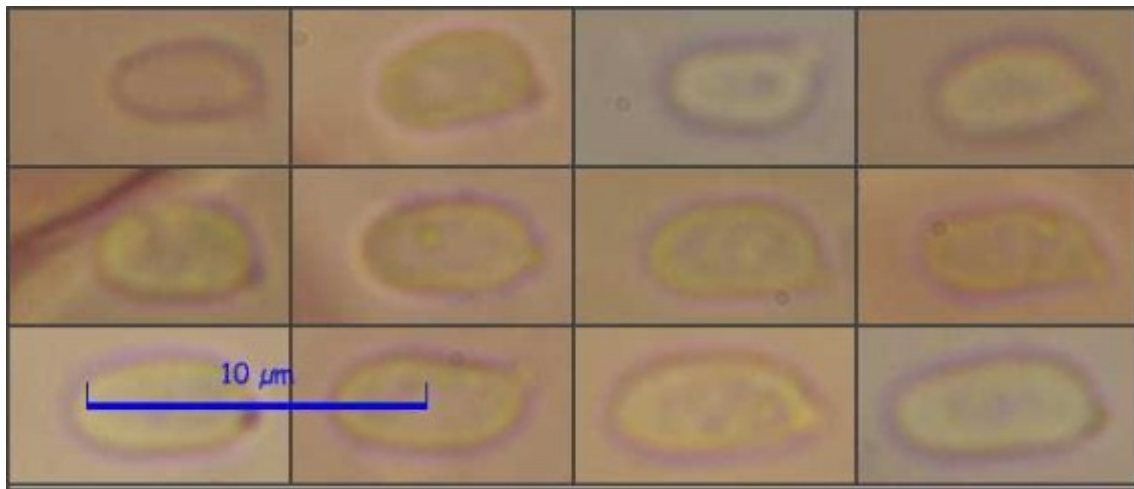
Sombrero de convexo a aplanado y deprimido en el centro. **Cutícula** lisa, estriada y ondulada en el borde, de color carne a ocre rosado, más oscuro en el centro. **Láminas** de blancas a crema rosadas, anchas, separadas y con arista lisa. **Pie** cilíndrico, liso, de color ocre anaranjado más oscuro hacia la base, con pequeños cordones miceliales de color rojizo.

Descripción microscópica:

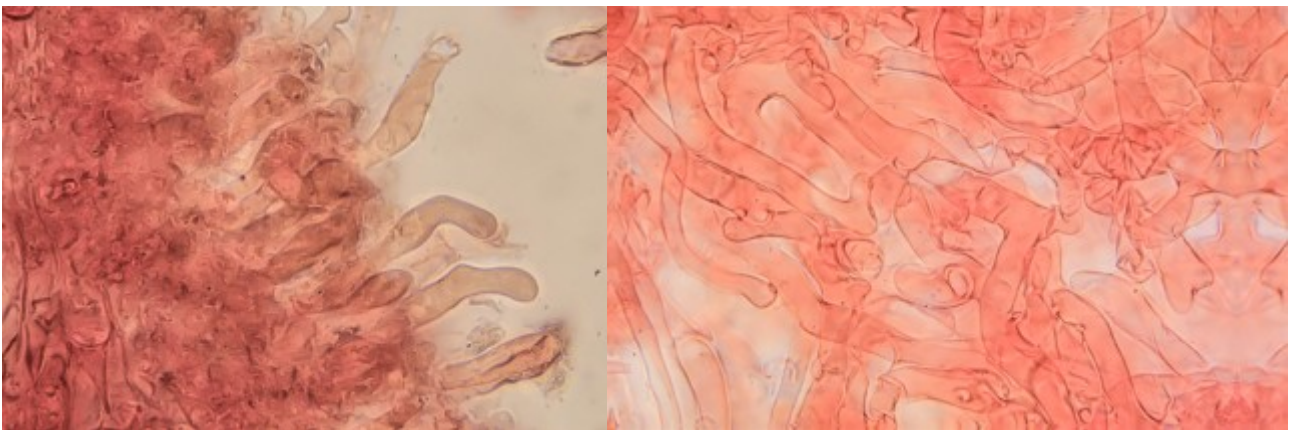
Basidios claviformes, tetraspóricos y con fíbula basal, de 28,9 x 5,9 µm; N = 1; Me = 28,9 x 5,9 µm. **Basidiosporas** elípticas, lisas, hialinas y apiculadas, de 4,6 [5,7 ; 6,3] 7,5 x 3,1 [3,8 ; 4,1] 4,9 µm; Q = 1,3 [1,5 ; 1,6] 1,7; N = 28; C = 95%; Me = 6 x 4 µm; Qe = 1,5 **Células marginales** irregulares y **pileipellis** en forma de puzle, con hifas fibuladas.



A. Basidios en Rojo Congo SDS. 1000x



B. Esporas en Rojo Congo SDS. 1000x



C. Células marginales (izquierda) y pileipellis (derecha) Rojo Congo SDS. 1000x

Observaciones

Se parece a *Gymnopus acervatus* que sólo crece en troncos de pino, tiene las esporas más cilíndricas y la pileipellis no tiene forma de puzle.

Otras descripciones y fotografías

- BAS C. *et al.* (1995) *Flora agaricina neerlandica*. Vol. 3. A.A. Balkema. Pág. 117
- MORENO G., GARCÍA MANJÓN, J.L. & ZUGAZA A. (1986) *La guía Incafo de los hongos de la Península Ibérica*. Ed. Grijalbo. Pág. 870
- ROUX P. (2006) *Mille et un champignons*. Edit. Roux. Pág. 501
- BOERTMANN D. *et al.* (1992) *Polyporales, Boletales, Agaricales, Russulales. Nordic Macromycetes* Vol. 2. Pág. 117
- BREITENBACH J. & KRÄNZLIN F. (1991). *Fungi of Switzerland* Vol. 3. *Bolets and agarics 1st. part*. Mykologia Lucern. Pág. 180



Salvo indicación en contrario, las fotos están realizadas por Demetrio Merino.