

Geastrum fimbriatum

Fr., *Syst. mycol.* (Lundae) 3(1): 16 (1829)



Geastraceae, Geastrales, Phallomycetidae, Agaricomycetes, Agaricomycotina, Basidiomycota, Fungi

- = *Geastrum rufescens* var. *minor* Pers., *Syn. meth. fung.* (Göttingen) 1: 134 (1801)
- = *Geastrum sessile* (Sowerby) Pouzar, *Folia geobot. phytotax.* 6: 95 (1971)
- = *Geastrum tunicatum* Vittad. [as '*Geaster tunicatus*'], *Monogr. Lycoperd.*: 18 (1842)
- = *Lycoperdon sessile* Sowerby, *Col. fig. Engl. Fung. Mushr.* (London) 3: pl. 401 (1809)

Material estudiado:

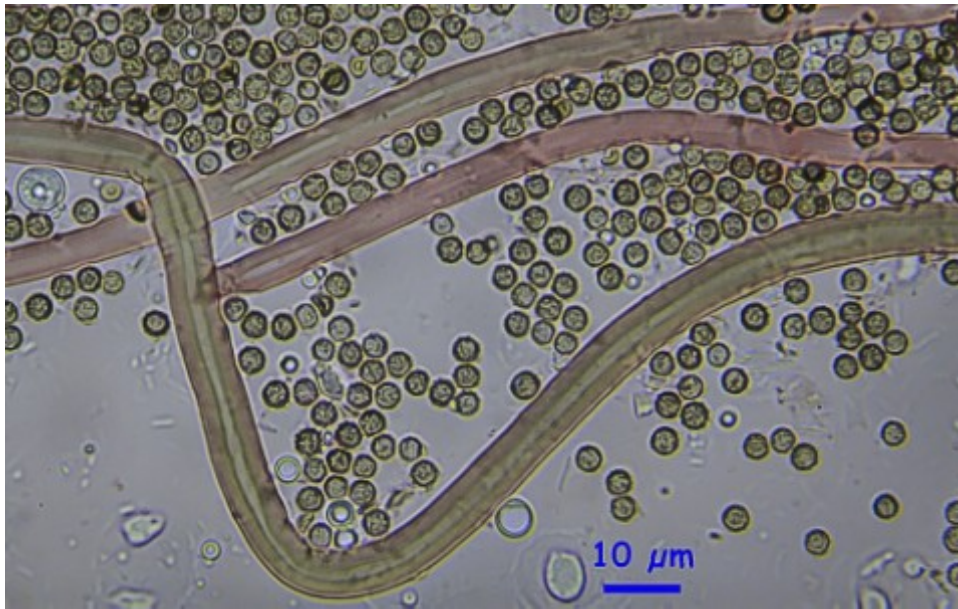
Jaén, Mancha Real, Peña del Águila, 30S VG4679, 1254 m, en suelo en pinar, 6-XI-2011, *leg.* Dianora Estrada y Demetrio Merino, JA-CUSSTA: 7644.
Huesca, Villanúa, La Selva, 30T YN0428, 1,252 m, en bosque mixto de hayas y abetos, 8-X-2012, *leg.* Dianora Estrada y Demetrio Merino, JA-CUSSTA: 7737.

Descripción macroscópica:

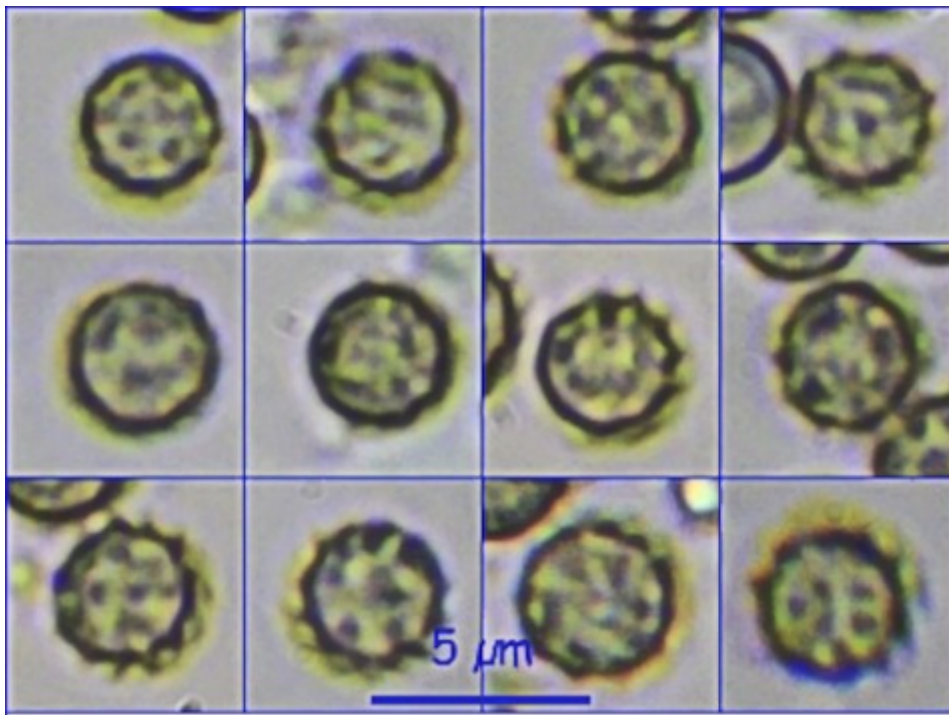
Cuerpo fructífero de 4 a 5 cm. que se desarrolla primero como epigeo de forma esférica y que, al ir madurando, sale a la superficie en forma de taza, hasta abrirse en forma de estrella, con 5 a 7 lacinias, sésil. **El exoperidio** tiene un color ocre grisáceo claro en la cara interna y crema en la externa, y el endoperidio es de color crema, algo más oscuro que la cara externa del exoperidio, de forma ovoide a globosa, de joven furfuráceo y liso al madurar, con un peristoma poco delimitado. **La gleba**, que se halla dentro del endoperidio, es de color marrón oscuro al madurar.

Descripción microscópica:

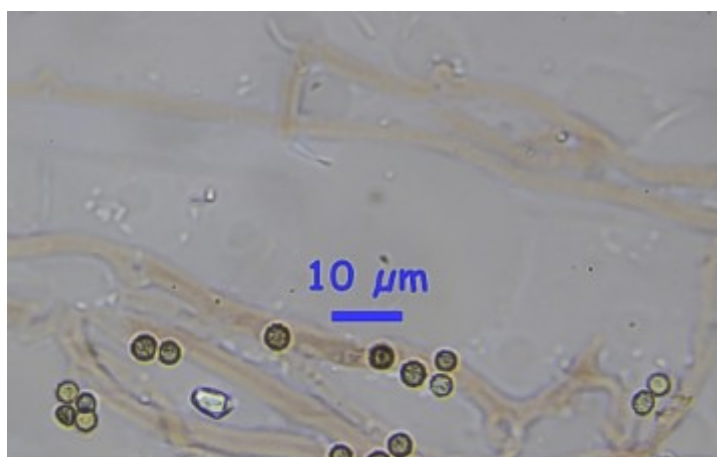
Capilicio formado por hifas alargadas, de paredes espesas, no septadas. **Esporas** esféricas, no gutuladas, fuertemente ornamentadas de finas verrugas, de 2,8 [3,1 ; 3,2] 3,5 x 2,6 [2,9 ; 3,1] 3,4 µm; Q = [1 ; 1,07] 1,1; N = 39; C = 95%; Me = 3,2 x 3 µm; Qe = 1,1. **Hifas** con presencia de fibulas.



A. Capilicio Rojo Congo SDS. 1000x



B. Esporas en Rojo Congo SDS. 1000x



C. Hifas Rojo Congo SDS. 1000x

Observaciones

Por su peristoma no bien delimitado coincide con *Geastrum rufescens*, que es más grande, con el endoperidio ligeramente pedicelado, el exoperidio de color rosa rojizo y esporas más grandes. Las demás especies próximas tienen el peristoma bien delimitado y, al igual que *G. rufescens*, las esporas más grandes.

Otras descripciones y fotografías

- LLAMAS B. & TERRÓN A. (2003). *Atlas fotográfico de los hongos de la Península Ibérica*. Celarayn Editorial. Pág. 504
- SARASINI M. (2005) *Gasteromiceti epigei*. A.M.B. Fondazione Centro Studi Micologici. Pág. 78
- CORFIXEN P. et al. (1997) *Heterobasidioid, Aphyllophoroid and Gasteromycetoid Basidiomycetes*. *Nordic Macromycetes Vol. 3*. Pág. 344
- GERHARDT E., VILA J. & LLIMONA X. (2000) *Hongos de España y Europa*. Edit. Omega. Pág. 870
- DE DIEGO CALONGE F. et al. (1999). *Setas de Madrid (y alrededores)*. 2. *Gasteromycetes*. Soc. Micológica de Madrid. Pág. 76



Salvo indicación en contrario, las fotos están realizadas por Demetrio Merino.