

# *Entoloma incanum*

(Fr.) Hesler, *Nova Hedwigia*, Beih. **23**: 147 (1967)



Entolomataceae, Agaricales, Agaricomycetidae, Agaricomycetes, Agaricomycotina, Basidiomycota, Fungi

- = *Agaricus euchlorus* Lasch, in Fries, *Epicr. syst. mycol.* (Upsaliae): 154 (1838) [1836-1838]
- ≡ *Agaricus incanus* Fr., *Syst. mycol.* (Lundae) **1**: 209 (1821)
- = *Agaricus murinus* Sowerby, *Col. fig. Engl. Fung. Mushr.* (London) **2**: pl. 162 (1798)
- = *Agaricus sowerbyi* Berk., in Smith, *Engl. Fl.*, Fungi (Edn 2) (London) **5**(2): 82 (1836)
- = *Leptonia euchlora* (Lasch) P. Kumm., *Führ. Pilzk.* (Zerbst): 96 (1871)
- ≡ *Leptonia incana* (Fr.) Gillet, *Hyménomycètes* (Alençon): 414 (1876) [1878]
- ≡ *Leptonia incana* var. *citrina* D.A. Reid, *Fungorum Rariorum Icones Coloratae* **6**: 18 (1972)
- ≡ *Leptonia incanus* (Fr.) Gillet, *Hyménomycètes* (Alençon): 414 (1876) [1878]
- ≡ *Rhodophyllus incanus* (Fr.) E. Horak, *Fl. criptog. Tierra del Fuego* (Buenos Aires) **11**(6): 87 (1980) [1979]

## Material estudiado:

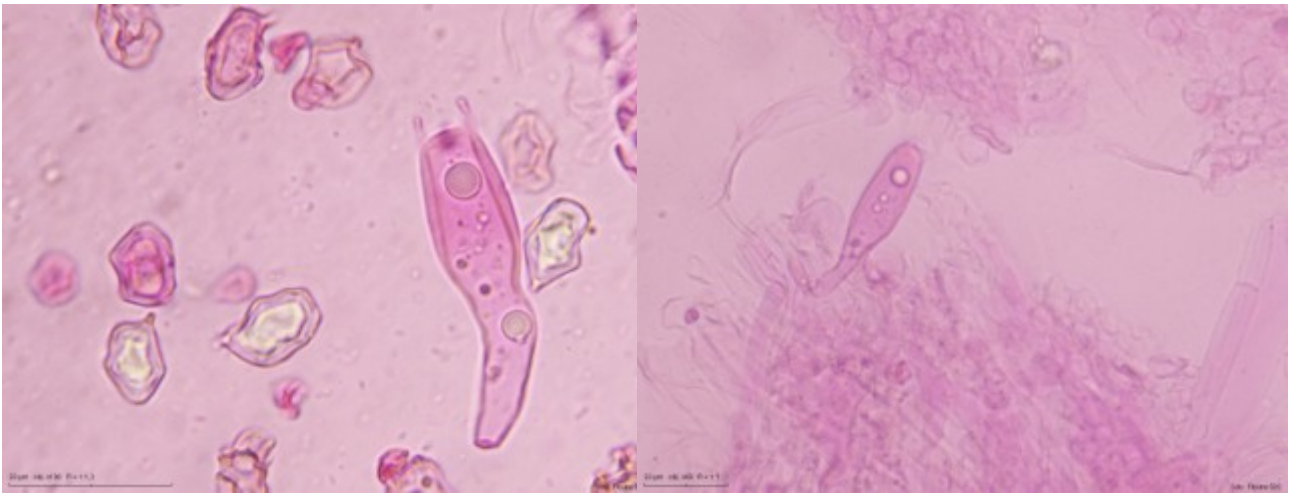
Jaén, Mogón, Sierra de las Villas, 30S WH0010, 1032 m, borde de camino entre hojarasca, 1-VI-2008, leg. Francisco J. Juárez, Dianora Estrada y Demetrio Merino, JA-CUSSTA: 7640.

## Descripción macroscópica:

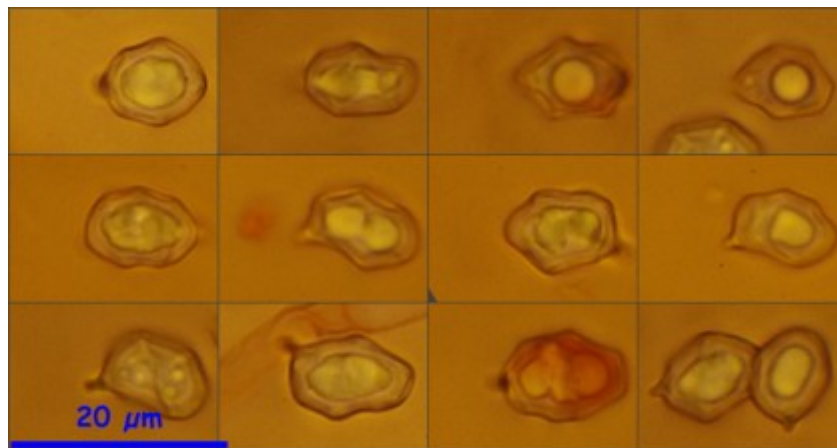
**Sombrero** un poco deprimido, estriado por transparencia, de color amarillo verdoso, más oscuro en el centro y con tintes verde azulados repartidos por todo el carpóforo. **Láminas** blancas, escotadas a decurrentes, ventradas, con arista recta y concolor, con tintes verde azulados. **Pie** cilíndrico, liso, de color amarillo claro, más oscuro en el ápice y blanquecino en la base.

## Descripción microscópica:

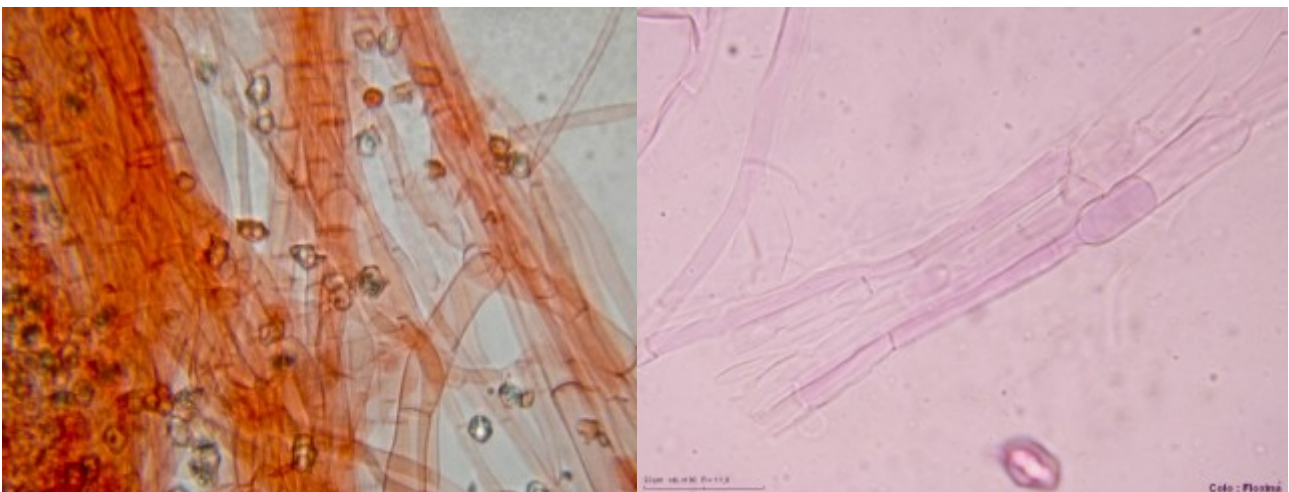
**Basidios** ventrados, tetráspóricos, sin fibula basal, de paredes gruesas y de 6.3 (7.5;8) 9,2 µm de ancho. **Basidiosporas** poligonales, con 7/8 ángulos, gutuladas, con evidente apícula y de color marrón amarillento en masa, de 8.9 [10.8 ; 11.5] 13.3 x 6.3 [7.5 ; 8] 9.2; Q = 1.1 [1.4 ; 1.5] 1.8; N = 41; C = 95%; Me = 11.1 x 7.8; Qe = 1.4 **Pileipellis** con hifas más o menos engrosadas y sin fibulas.



A. Basidios en Floxina. 400x (izquierda) y 1000x (derecha)



B. Esporas en Rojo Congo SDS. 1000x



C. Hifas Rojo Congo SDS (izquierda) y Pileipellis Floxina (derecha) 1000x

## Observaciones

Fácil de distinguir por su olor a queso y tintes verdoso azulados. En *Hongos de España y Europa* (op. cit.) se menciona una var. *euchlorus* que se distingue por sus tintes verde amarillos más intensos y que podría corresponder a nuestra cita, pero que no vemos en el resto de la bibliografía. En el *Inventario Micológico Básico de Andalucía* (op. cit.) sólo aparece citado en las provincias de Córdoba y Granada para Andalucía, por lo que podría ser **primera cita** para el Parque Natural de las Sierras de Cazorla, Segura y las Villas y para la provincia de Jaén.

## Otras descripciones y fotografías

- BAS C. et al. (1988) *Flora Agaricina Neerlandica*. Vol. I. Pág. 165
- BOERTMANN D. et al. (1992). *Nordic macromycetes. Ascomycetes*. Vol. 2. Pág. 357
- BON M. (1987). *Guía de campo de los hongos de Europa*. Pág. 194.
- BREITENBACH J. & F. KRÄNZLIN. *Fungi of Switzerland* 4. Pag. 76
- GERHARDT E., VILA J. & LLIMONA X. (2000) *Hongos de España y Europa*. Pág. 628
- LASKIBAR X. & PALACIOS D. (*Setas*) *Hongos. Guía de los hongos del País Vasco II*. Pag. 131.
- LLAMAS B. & TERRÓN A. (2003). *Atlas fotográfico de los hongos de la Península Ibérica*. Pág. 405.
- MORENO ARROYO B. (Coordinador). 2004. *Inventario Micológico Básico de Andalucía. Consejería de Medio Ambiente, Junta de Andalucía, 678 pp. Córdoba*. Pág. 156
- NOORDELOOS M.E. (2004) *Entoloma S.L.* Pág. 512
- PALAZÓN F. (2001) *Setas para todos. Pirineos. Península Ibérica*. Pag. 376.
- VESTERHOLT J. (2002) *Fungi non delineati*. Vol. 21. Pág. 45
- VILA J. (1994) *Bolets de Catalunya, XIII Colección. Societat Catalana de Micologia*. F. 613.



Salvo indicación en contrario, las fotos están realizadas por Demetrio Merino.