

Dendrocollybia racemosa

(Pers.) R.H. Petersen & Redhead, in Hughes, Petersen, Johnson, Moncalvo, Vilgalys, Redhead, Thomas & McGhee, *Mycol. Res.* **105**(2): 169 (2001)



Tricholomataceae, Agaricales, Agaricomycetidae, Agaricomycetes, Agaricomycotina, Basidiomycota, Fungi

- ≡ *Agaricus racemosus* Pers., *Tent. disp. meth. fung.* (Lipsiae): 15 (pl. 3) (1797)
- ≡ *Collybia racemosa* (Pers.) Quéél. [as 'racemosus'], *Mém. Soc. Émul. Montbéliard*, Sér. 2 **5**: 342 (1873)
- ≡ *Microcollybia racemosa* (Pers.) Lennox, *Mycotaxon* **9**(1): 191 (1979)
- ≡ *Mycena racemosa* (Pers.) Gray, *Nat. Arr. Brit. Pl.* (London) **1**: 620 (1821)
- = *Sclerostilbum septentrionale* Povah, *Mycologia* **24**(2): 242 (1932)
- = *Sclerotium lacunosum* Pers., *Neues Mag. Bot.* **1**: 95 (1794)
- ≡ *Tilachlidopsis racemosa* Keissl., *Annl. naturh. Mus. Wien* **37**: 215 (1924)

Material estudiado:

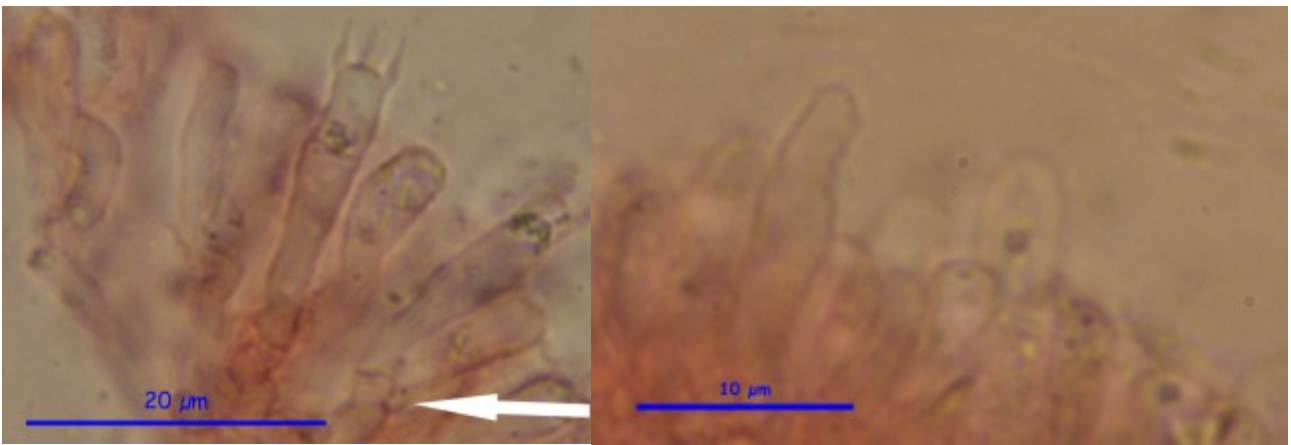
Málaga, Cortes de la Frontera, Arroyo de la Purga, 30S TF8651, 536 m, en suelo entre musgo bajo alcornoque, 3-XII-2011, *leg.* Melania Elias, María Teresa Moya, Ángeles Carrillo, Dianora Estrada, Bonifacio Haba, Pedro Delgado y Demetrio Merino, JACUSSTA: 7636.

Descripción macroscópica:

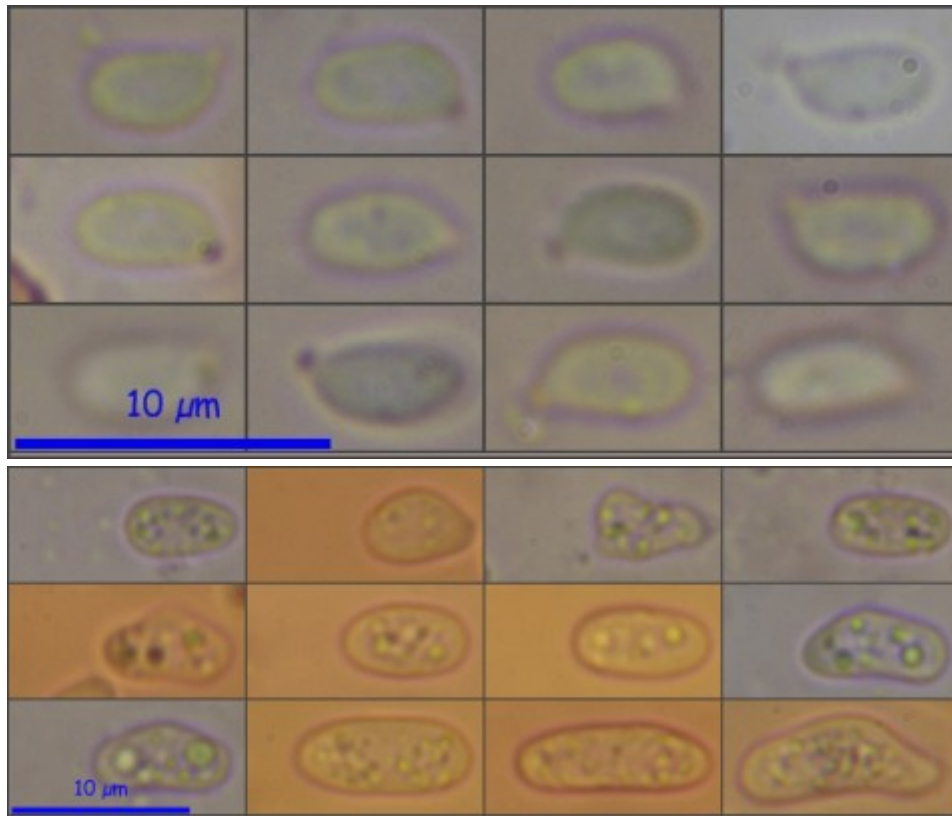
Sombrero de hasta 10 mm. de diámetro, plano convexo, de color gris ocráceo, pruinoso y, en ocasiones, mamelonado. **Láminas** concoloras, muy separadas, gruesas y con arista lisa. **Pie** filiforme, concoloro con el sombrero, con un esclerocio basal inserto en el sustrato, globoso y de color negro, y cubierto de ramitas que finalizan en un conidióforo esférico.

Descripción microscópica:

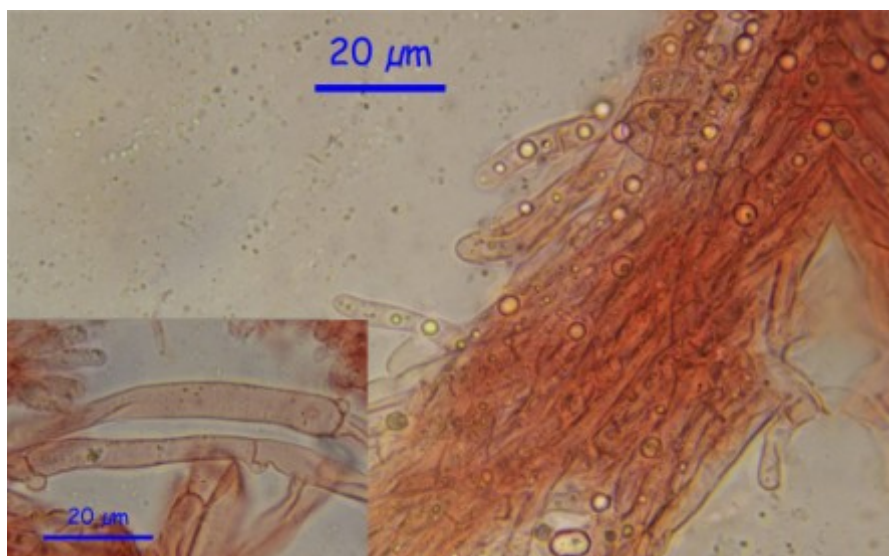
Basidios subclaviformes, tetraspóricos y con fíbula basal. **Basidiosporas** subcilíndricas, lisas, apiculadas, de 4,1 [4,6 ; 5,1] 5,6 x 2,4 [2,7 ; 2,9] 3,2 µm; Q = 1,4 [1,6 ; 1,8] 2; N = 13; C = 95%; Me = 4,8 x 2,8 µm; Qe = 1,7. **Conidios** polimorfos, de 4,9 [6,9 ; 8,5] 10,6 x 3,1 [3,8 ; 4,3] 5 µm; Q = 1,2 [1,7 ; 2,1] 2,6; N = 13; C = 95%; Me = 7,7 x 4 µm; Qe = 1,9. **Pileipellis** con terminaciones hifales subclaviformes e hifas fibuladas.



A. Basidios (izquierda) y queilocistidios (derecha) en Rojo Congo SDS. 1000x



B. Esporas (arriba) y conidios (abajo) en Rojo Congo SDS. 1000x



C. Pileipellis Rojo Congo SDS. 1000x

Observaciones

Por su pie ramificado y esclerocio basal de color negro, es imposible confundirla con ninguna otra especie.

Otras descripciones y fotografías

- BAS C. et al. (1995) *Flora agaricina neerlandica*. Vol. 3. A.A. Balkema. Pág. 109
- AAVV. *Bolets de Catalunya*. Sociedad Catalana de Micologia. Lámina 361
- BON M. (1999) *Les Collybio-Marasmioides et ressemblants*. Flore micologique d'Europe. Vol. 5. Pág. 21
- ROUX P. (2006) *Mille et un champignons*. Edit. Roux. Pág. 489
- BOERTMANN D. et al. (1992) *Polyporales, Boletales, Agaricales, Russulales*. Nordic Macromycetes Vol. 2. Pág. 116



Salvo indicación en contrario, las fotos están realizadas por Demetrio Merino.