

# *Clitocybe vermicularis*

(Fr.) Quél., *Mém. Soc. Émul. Montbéliard*, Sér. 2 5: 235 (1872)



Tricholomataceae, Agaricales, Agaricomycetidae, Agaricomycetes, Agaricomycotina, Basidiomycota, Fungi

≡ *Agaricus vermicularis* Fr., *Epicr. syst. mycol.* (Upsaliae): 72 (1838) [1836-1838]

## Material estudiado:

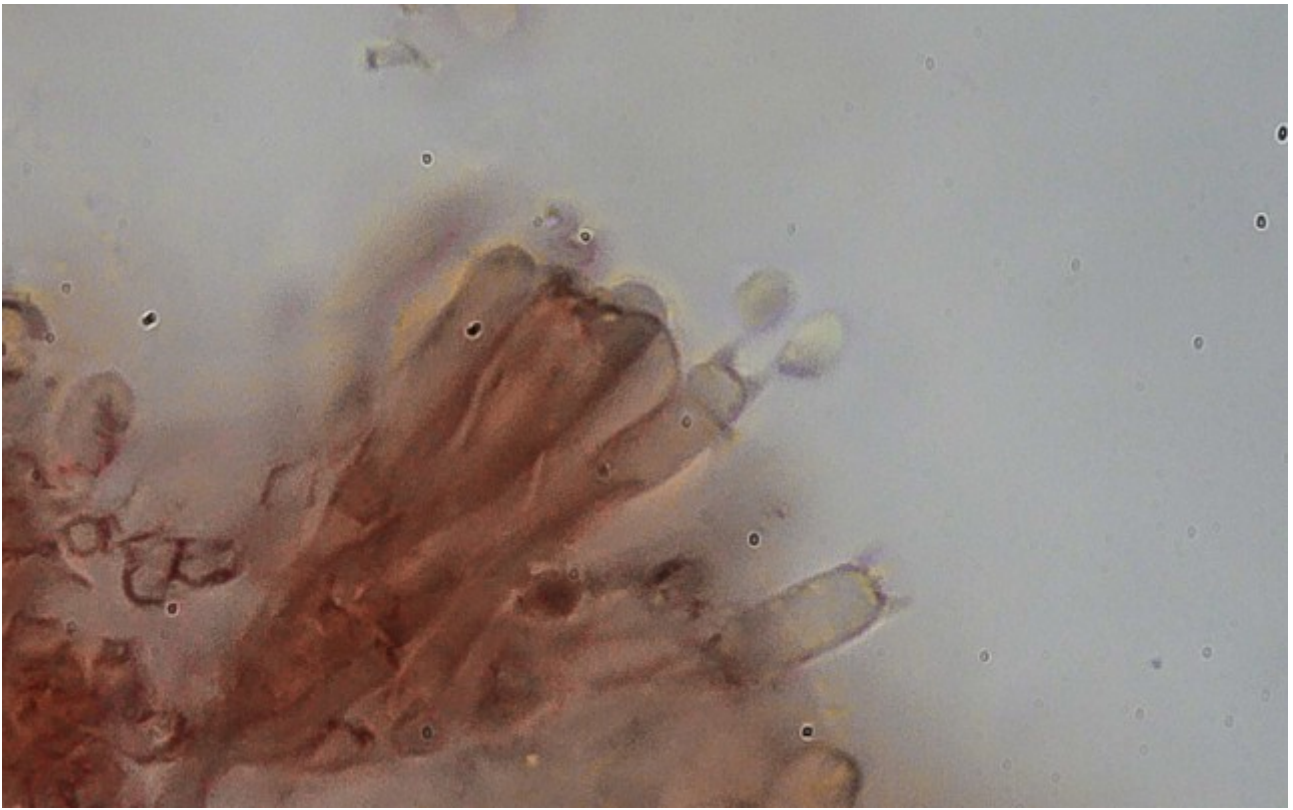
Jaén, Santa Elena, Miranda del Rey, 30S VH5044, 771 m, bosque mixto de cedros y pinos en suelo, 19-II-2011, leg. Dianora Estrada y Demetrio Merino, JA-CUSSTA: 7626.

## Descripción macroscópica:

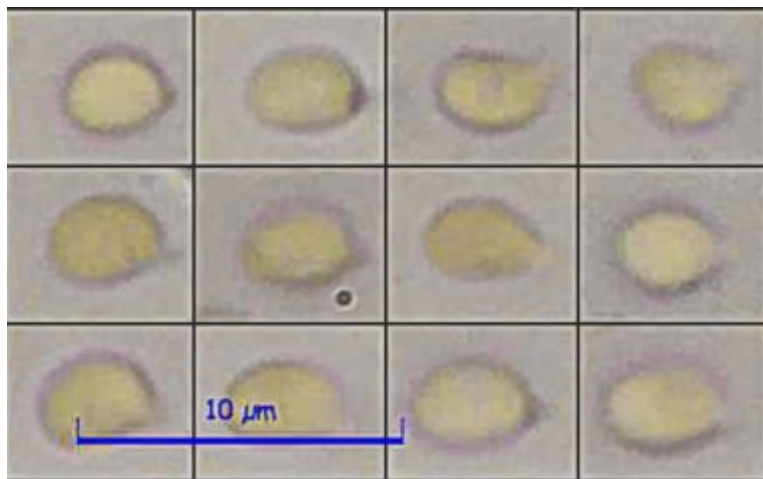
**Sombrero** convexo a plano convexo, a veces umbilicado, de color carne con el borde más claro, enrollado incluso en la madurez y ondulado en los ejemplares viejos. **Cutícula** lisa, higrófana y viscosa en tiempo húmedo. **Láminas** de adnatas a ligeramente decurrentes, apretadas, con lamélulas y el borde entero y concoloro. **Pie** más claro que el sombrero, cilíndrico y algo más abultado en el ápice y en la base, recubierta esta última de largos y relativamente gruesos cordones miceliales. Especie primaveral.

## Descripción microscópica:

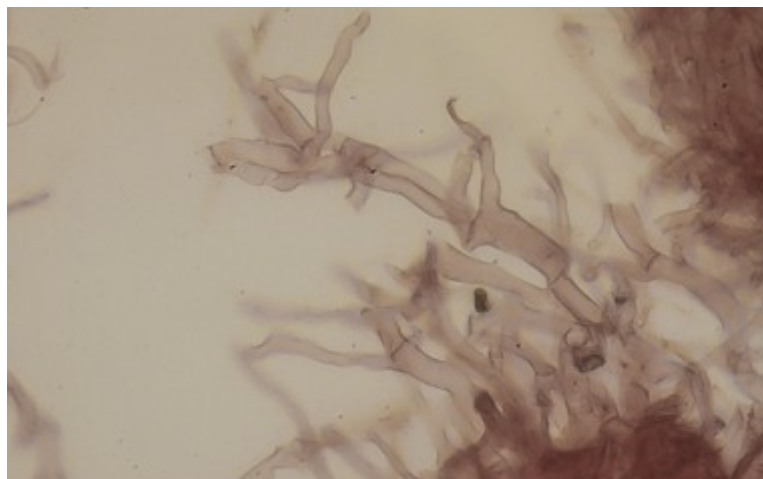
**Basidios** cilíndricos, tetraspóricos y con fíbula basal, de 15,3 - 19,4 x 3,14 - 3,88  $\mu\text{m}$ ; N = 5; Me = 17,6 x 3,5  $\mu\text{m}$ . **Basidiosporas** elipsoidales a subglobosas, lisas, apiculadas, de 3,2 [3,6 ; 3,8] 4,2 x 2,4 [2,6 ; 2,8] 3,1  $\mu\text{m}$ ; Q = 1,2 [1,3 ; 1,4] 1,5; N = 25; C = 95%; Me = 3,7 x 2,7  $\mu\text{m}$ ; Qe = 1,4 **Pileipellis** formada por hifas ramificadas, coraliformes, septadas y fibuladas.



A. Basidios en Rojo Congo SDS. 1000x



B. Esporas en Rojo Congo SDS. 1000x



C. Pileipellis Rojo Congo SDS. 400x

## Observaciones

En su época de fructificación y con la presencia de cordones miceliales en la base del pié, podría confundirse con *Clitocybe pruinosa*, pero los cordones de éste último son más pequeños y delgados, la cutícula del sombrero pruinosa y las esporas más grandes y elipsoidales, de 4.5-6.5(7.5) x 2.5-4  $\mu\text{m}$ .

## Otras descripciones y fotografías

- CHIARI M. & PAPETTI C. (2007) *Approccio al Genere Clitocybe - II. Rivista di Micologia. Bollet. dell'Associazione Micologica Bresadola. Anno L. N. 2. Pág. 103*
- AAVV. *Bolets de Catalunya. Sociedad Catalana de Micologia. Lámina 1110*
- BON M. (1997) *Les Clitocybes, Omphales et ressemblants. Flore micologique d'Europe. Vol. 4. Pág. 51*
- ROUX P. (2006) *Mille et un champignons. Edit. Roux. Pág. 412*
- BOERTMANN D. et al. (1992) *Polyporales, Boletales, Agaricales, Russulales. Nordic Macromycetes Vol. 2. Pág. 109*
- PALAZÓN F. (2001) *Setas para todos. Pirineos. Península Ibérica. Edit. Pirineo. Pág. 211*
- BREITENBACH J. & KRÄNZLIN F. (1991). *Fungi of Switzerland Vol. 3. Bolets and agarics 1st. part. Mykologia Luczern. Pág. 168*



Salvo indicación en contrario, las fotos están realizadas por Demetrio Merino.