

Clavulina rugosa

(Bull.) J. Schröt., in Cohn, *Krypt.-Fl. Schlesien* (Breslau) **3.1**(25–32): 442 (1888) [1889]



Clavulinaceae, Cantharellales, Incertae sedis, Agaricomycetes, Agaricomycotina, Basidiomycota, Fungi

- = *Clavaria canaliculata* Fr., *Observ. mycol.* (Havniae) **2**: 294 (1818)
- = *Clavaria grossa* Pers., *Comm. fung. clav.* (Lipsiae): 50 (1797)
- = *Clavaria herveyi* Peck, *Ann. Rep. N.Y. St. Mus.* **45**: 84 (1893) [1891]
- = *Clavaria macrospora* Britzelm., *Ber. naturw. Ver. Schwaben* **29**: 287 (1887)
- = *Clavaria rugosa* Bull., *Herb. Fr.* **10**: tab. 448, fig. 2 (1790)
- = *Clavaria rugosa* var. *alcyonaria* Corner
- = *Clavaria rugosa* var. *fuliginea* Fr., *Hymenomyc. eur.* (Upsaliae): 669 (1874)
- = *Clavicornia rugosa* (Bull.) Corner, *Beih. Nova Hedwigia* **33**: 168 (1970)
- = *Clavulina herveyi* (Peck) R.H. Petersen, *Mycologia* **59**(1): 42 (1967)
- = *Clavulina rugosa* var. *alcyonaria* Corner, *Monograph of Clavaria and allied Genera* (*Annals of Botany Memoirs No. 1*): 693 (1950)
- = *Clavulina rugosa* var. *canaliculata* (Fr.) Corner, *Monograph of Clavaria and allied Genera* (*Annals of Botany Memoirs No. 1*): 338 (1950)
- = *Clavulina rugosa* var. *fuliginea* (Fr.) Gillet, *Hyménomycètes* (Alençon): 66 (1874) [1878]
- = *Clavulina rugosa* var. *macrospora* (Britzelm.) Corner, *Monograph of Clavaria and allied Genera* (*Annals of Botany Memoirs No. 1*): 693 (1950)
- = *Ramaria rugosa* (Bull.) Gray, *Nat. Arr. Brit. Pl.* (London) **1**: 655 (1821)

Material estudiado:

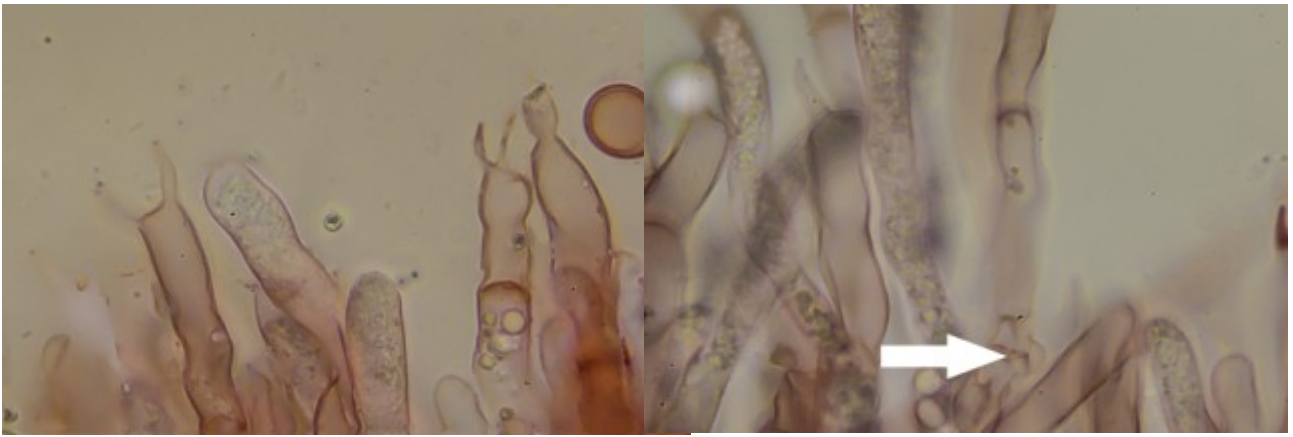
Jaén, Andújar, Alcaparrosa, 30S VH1018, 653 m, sobre suelo bajo pinos, 3-IV-2010, leg. Dianora Estrada y Demetrio Merino, JA-CUSSTA: 7624.

Descripción macroscópica:

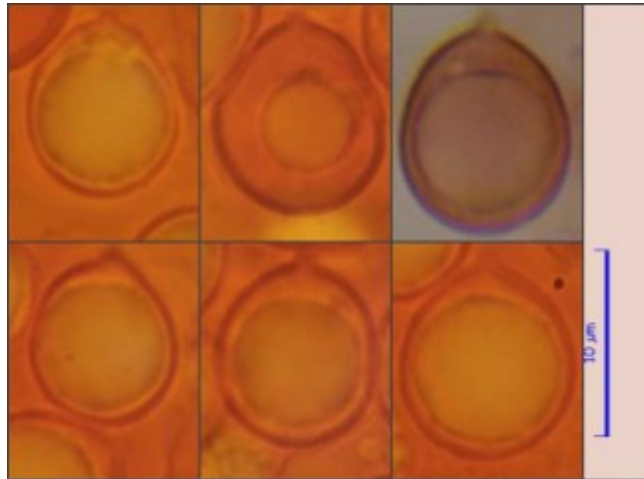
Basidioma espatulado, rugoso, poco o nada ramificado, de color blanco a grisáceo y con ápice truncado a ligeramente dentado, con tonalidades ocráceas.

Descripción microscópica:

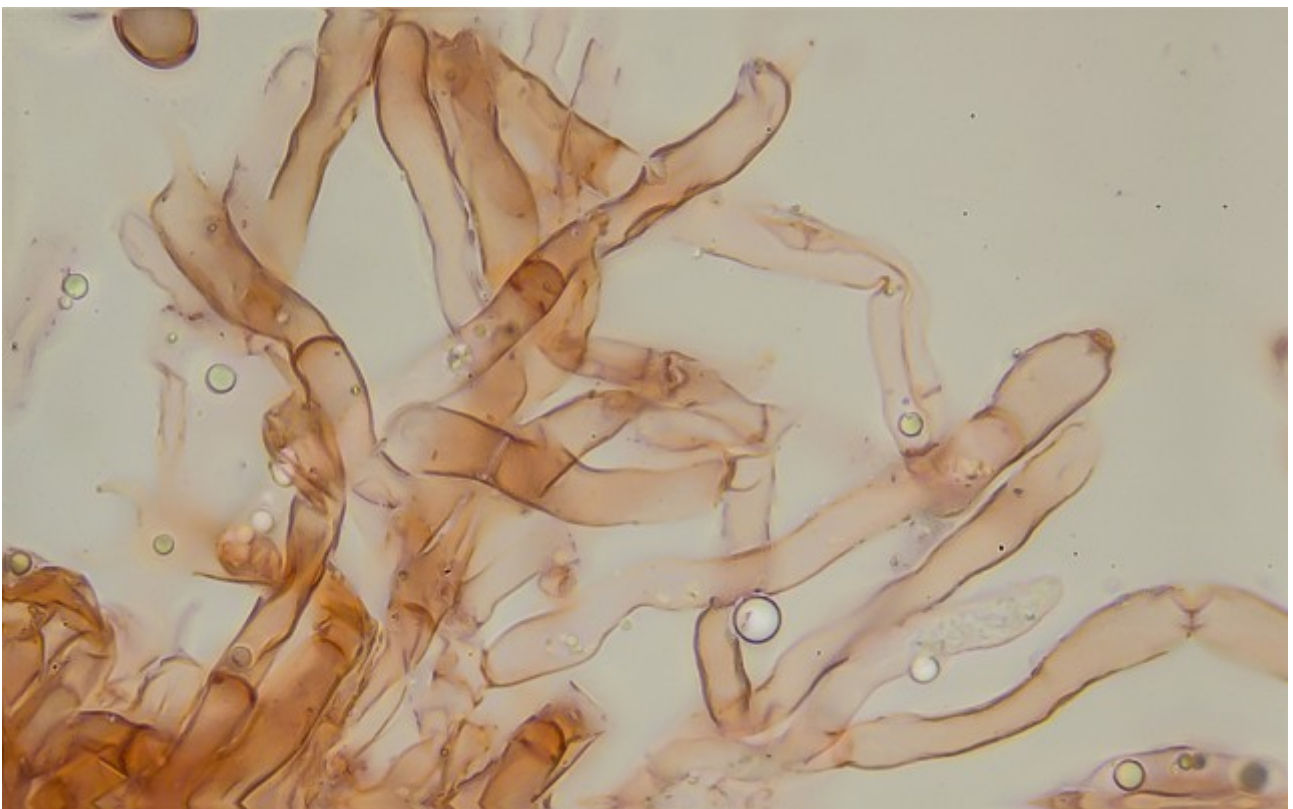
Basidios cilíndricos, bispóricos y con fíbula basal, de 25,7 - 41,5 x 6,5 - 7,7 μm ; N = 8; Me = 34,6 x 7,0 μm . **Basidiosporas** de subglobosas a globosas, apiculadas y con una gran gútula, de (8,4) 9,1 - 10,7 (11,2) x (7,3) 7,9 - 9,1 (9,4) μm ; Q = (1,0) 1,1 - 1,2 (1,3); N = 54; Me = 9,9 x 8,5 μm ; Qe = 1,2 **Sistema hifal** monomítico formado por hifas generativas con fíbulas.



A. Basidios en Rojo Congo SDS. 1000x



B. Esporas en Rojo Congo SDS. 1000x



C. Hifas Rojo Congo SDS. 1000x

Observaciones

Clavulina cristata se diferencia por estar ramificada como un coral. *Clavaria vermicularis* tiene basidios tetraspóricos, esporas más pequeñas e hifas no fibuladas.

Otras descripciones y fotografías

- LLAMAS B. & TERRÓN A. (2003). *Atlas fotográfico de los hongos de la Península Ibérica*. Celarayn Editorial. Pág. 158
- AAVV. *Bolets de Catalunya*. Sociedad Catalana de Micologia. Lámina 260
- ROUX P. (2006) *Mille et un champignons*. Edit. Roux. Pág. 1126
- CORFIXEN P. et al. (1997) *Heterobasidioid, Aphyllophoroid and Gasteromycetoid Basidiomycetes*. *Nordic Macromycetes Vol. 3*. Pág. 254
- PALAZÓN F. (2001) *Setas para todos*. Pirineos. Península Ibérica. Edit. Pirineo. Pág. 139
- BREITENBACH J. & KRÄNZLIN F. (1986). *Fungi of Switzerland Vol. 2. Non gilled fungi*. *Mykologia Luczern*. Pág. 354



Salvo indicación en contrario, las fotos están realizadas por Demetrio Merino.