

Rimbachia arachnoidea

(Peck) Redhead, *Can. J. Bot.* **62**(5): 878 (1984)

Foto: Dianora Estrada



Tricholomataceae, Agaricales, Agaricomycetidae, Agaricomycetes, Agaricomycotina, Basidiomycota, Fungi

- ≡ *Cyphella arachnoidea* Peck, *Ann. Rep. N.Y. St. Mus.* **44**: 134 (1891)
- ≡ *Leptoglossum arachnoideum* (Peck) W.B. Cooke, *Beih. Sydowia* **4**: 130 (1961)
- ≡ *Leptoglossum globisporum* (Donk) Corner, *Monogr. Cantharelloid Fungi*: 143 (1966)
- ≡ *Mniopetalum arachnoideum* (Peck) Singer [as 'arachnoidea'], *Agaric. mod. Tax.*, Edn 4 (Koenigstein): 335 (1986)
- ≡ *Mniopetalum bisporum* Singer, *Darwiniana* **14**: 10 (1966)
- ≡ *Mniopetalum globisporum* Donk, *Persoonia* **2**(3): 332 (1962)
- ≡ *Rimbachia arachnoidea* subsp. *bispora* (Singer) Redhead, *Can. J. Bot.* **62**(5): 879 (1984)

Material estudiado:

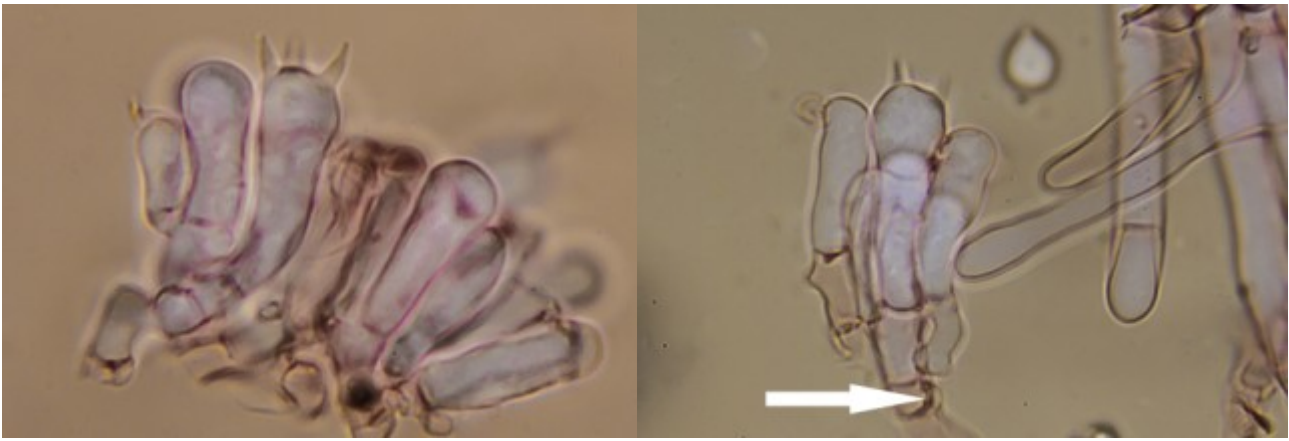
Jaén, Valdepañas de Jaén, Las Chorreras, 30S VG2860, 904 m, sobre briófitos desarrollados en tronco de olmo, 20-II-2010, *leg.* Salvador Tello, Dianora Estrada y Demetrio Merino, JA-CUSSTA: 7618. **Nueva cita para Andalucía.**

Descripción macroscópica:

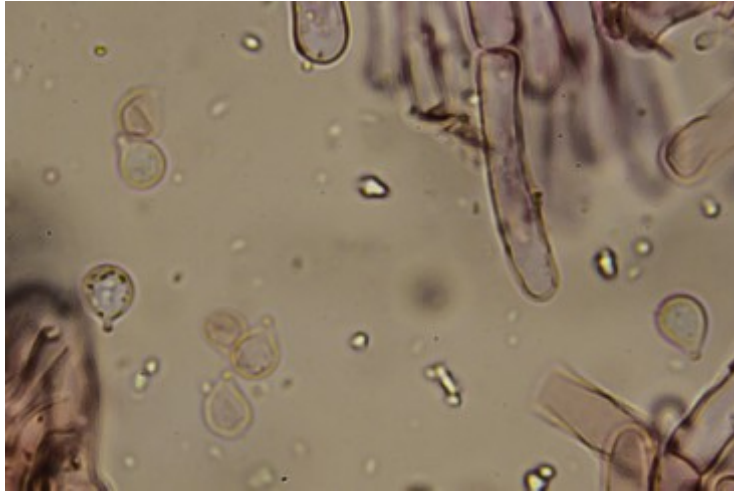
Basidiomas de 1 a 2 mm., higrófanos, cupuliformes, casi no estriados, blancos, no pedicelados, parasitando musgos sobre tronco de planifolio.

Descripción microscópica:

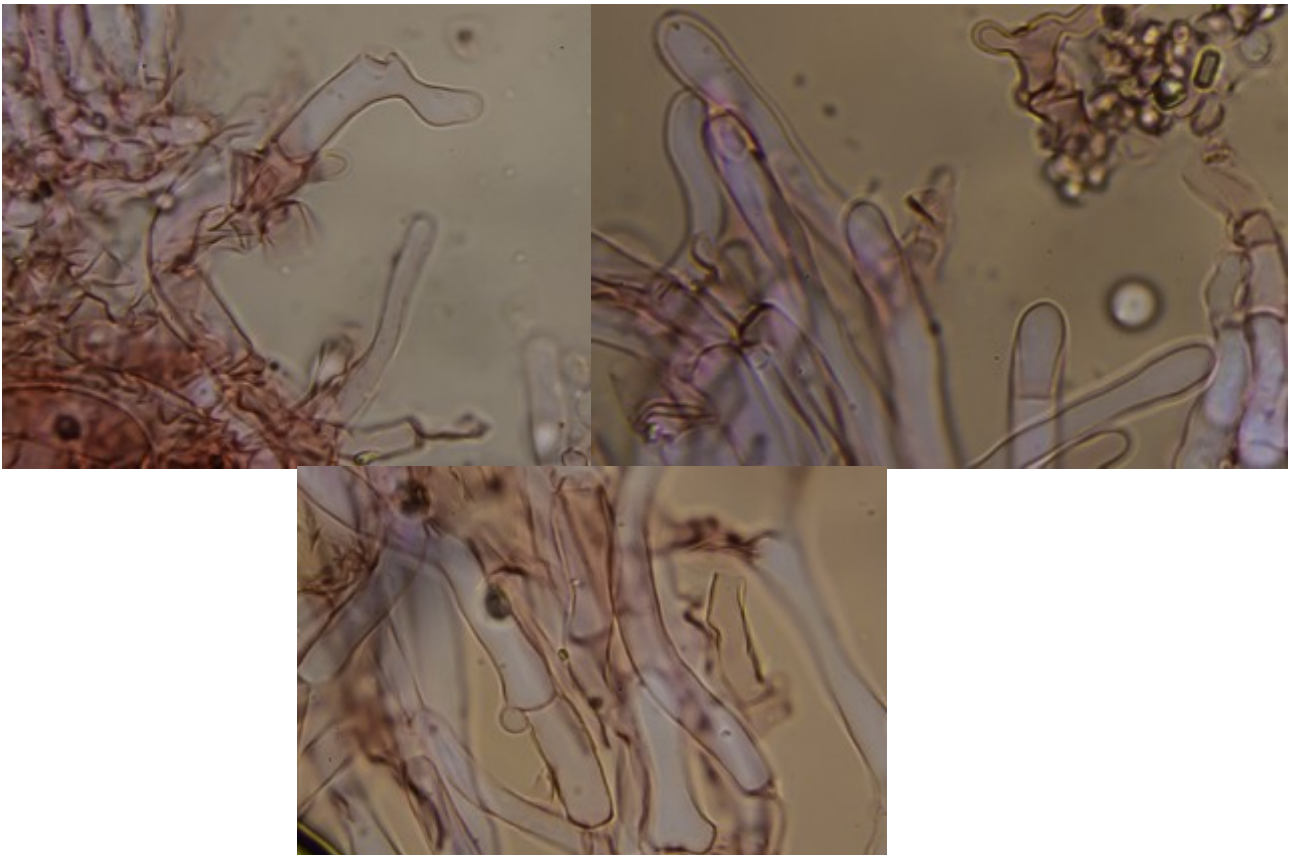
Basidios clavados, gutulados, tetraspóricos y con fíbula basal, de 19.4 [20.6 ; 26.7] 28 x 6.8 [7.1 ; 8.9] 9.2 µm; N = 2; C = 95%; Me = 23.7 x 8 µm. **Basidiosporas** globosas, hialinas, gutuladas y con prominente apícula, de 4.9 [5.9 ; 6.2] 7.2 x 4.7 [5.4 ; 5.6] 6.2 µm; Q = 0.9 [1.1 ; 1.1] 1.3; N = 36; C = 95%; Me = 6.1 x 5.5 µm; Qe = 1.1 **Hifas** septadas, fibuladas y con terminaciones cilíndricas o curvadas en ángulo recto.



A. Basidios en Rojo Congo SDS. 1000x



B. Esporas en Rojo Congo SDS.1000x



C. Terminaciones hifales y fíbulas Rojo Congo SDS. 1000x

Observaciones

Hay tres especies europeas en el género. *Rimbachia bryophila* está claramente estriado acanalada y tiene las esporas algo más grandes, de 6.5-8.5 x 5.0-6.5 μm y *R. neckerae* con esporas elipsoidales a amigdaliformis, de 8-11 x 5-6.5 μm , y color más crema.

Otras descripciones y fotografías

- <http://www.asturnatura.com/genero/rimbachia.html>
- BAS C. et al. (1995) *Flora agaricina neerlandica*. Vol. 3. A.A. Balkema. Pág. 135
- BOERTMANN D. et al. (1992) *Polyporales, Boletales, Agaricales, Russulales*. *Nordic Macromycetes* Vol. 2. Pág. 180
- AAVV. *Bolets de Catalunya*. *Sociedad Catalana de Micologia*. Lámina 637



Foto: Salvador Tello

Salvo indicación en contrario, las fotos están realizadas por Demetrio Merino.