

# *Entoloma atrocoeruleum*

Noordel., *Beih. Nova Hedwigia* 91: 248 (1987)

Foto Dianora Estrada



Entolomataceae, Agaricales, Agaricomycetidae, Agaricomycetes, Agaricomycotina, Basidiomycota, Fungi

≡ *Leptonia atrocoerulea* (Noordel.) P.D. Orton, *Mycologist* 5(3): 130 (1991)

## Material estudiado:

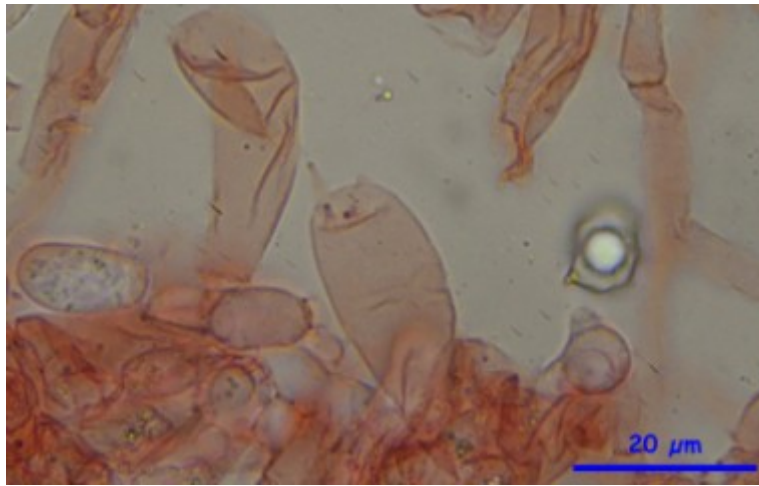
Jaén, La Carolina, Finca Stofles, 30S VH4733, 497 m, en suelo en dehesa, 28-XI-2010, leg. Dianora Estrada y Demetrio Merino, JA-CUSSTA: 7639. **Primera cita para Andalucía.**

## Descripción macroscópica:

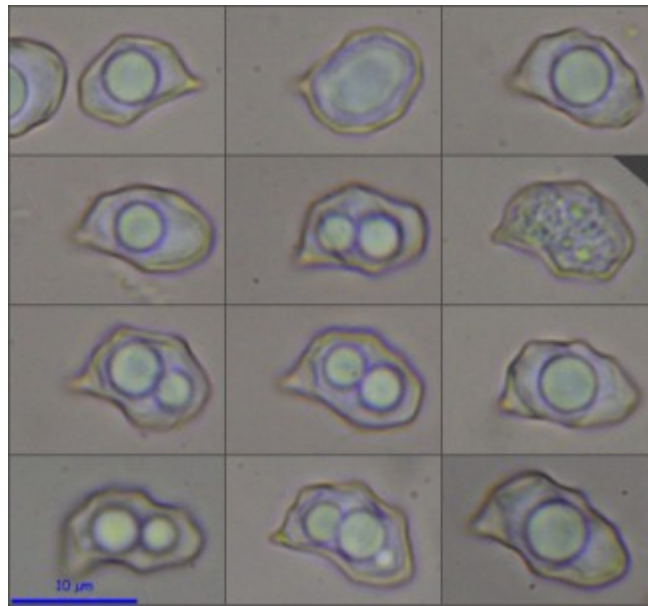
**Sombrero** de 2 a 5 cm, hemisférico a aplanado, umbilicado en el centro, con borde involuto, cubierto de escamas imbricadas y de color azul oscuro. **Láminas** ventradas, separadas, con laminillas y lamélulas, de color azul blanquecino que se va volviendo rosa con la maduración, arista concolora y regular. **Pie** cilíndrico, ensanchado en la base, pruinoso en el ápice, con estrías longitudinales, concoloro con el sombrero en la parte superior y más claro en la base.

## Descripción microscópica:

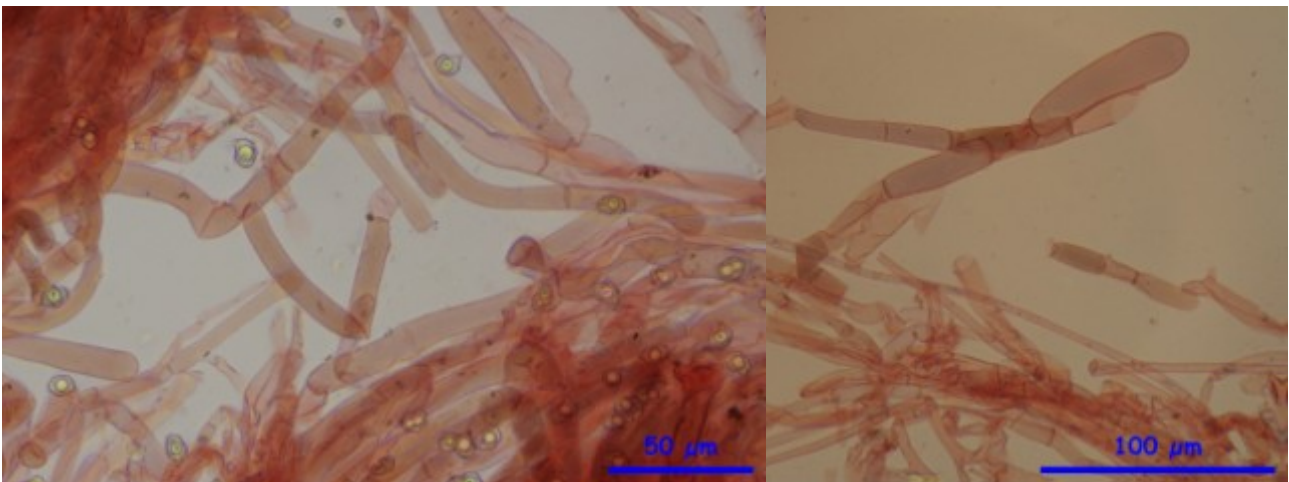
**Basidios** ventrados, tetraspóricos y sin fíbula basal, de 25,55 - 27,47 x 11,92 - 15,79  $\mu\text{m}$ ; N = 3; Me = 26,4 x 13,6  $\mu\text{m}$ . **Basidiosporas** con 5 a 7 ángulos, apiculadas, de 8,8 [10,1 ; 10,6] 11,9 x 5,8 [7,1 ; 7,4] 8,7  $\mu\text{m}$ ; Q = 1,1 [1,4 ; 1,5] 1,8; N = 59; C = 95%; Me = 10,4 x 7,2  $\mu\text{m}$ ; Qe = 1,4. **Cistidios** no observados. **Pileipellis** compuesta por hifas grandes, sin fíbulas y con terminaciones claviformes. No se han observado fíbulas.



A. Basidios en Rojo Congo SDS. 1000x



B. Esporas en Rojo Congo SDS . 1000x



C. Pileipellis Rojo Congo SDS. 1000x

## Observaciones

Por su sombrero umbilicado y escamoso se sitúa en el subgénero *Leptonia*, por la ausencia de fíbulas en la sección *Cyanula* y por su color azul y láminas blanquecinas en la estirpe *Corvinum*. Dentro de su estirpe se diferencia por el cambio de color del sombrero con la edad a azulado con tonos purpúrnos (no observado en nuestra recolecta por ser todos los ejemplares jóvenes), pero, por la ausencia de queilocistidios, sólo coincide con *Entoloma viiduense*, que tiene las esporas más grandes, de 9,3-12,5 (15) x 7,2-9,3 µm, y con *E. nigroviolaceum*, con esporas también más grandes, de (9) 9,5-13,5 x 7-9 (10) µm.

## Otras descripciones y fotografías

- G. CONSIGLIO (2000) *Contributo alla conoscenza del genere Entoloma. Parte seconda. Bolletino del Gruppo micologico G. Bresadola. Trento. Anno XLIII. N. 3. Pág. 211*
- NOORDELOOS M.E. (1992 act. 2004) *Entoloma s.l. Fungi Europaei. Edizioni Candusso. Pág. 510*
- VESTERHOLT J. (2002) *Contribution to the knowledge of species of Entoloma subgenus Leptonia. Edizioni Candusso. Pars. XXI. Pág. 14*
- AAVV. *Bolets de Catalunya. Sociedad Catalana de Micologia. Lámina 1012*
- BOERTMANN D. et al. (1992) *Polyporales, Boletales, Agaricales, Russulales. Nordic Macromycetes Vol. 2. Pág. 346*

## Foto Dianora Estrada



Salvo indicación en contrario, las fotos están realizadas por Demetrio Merino.