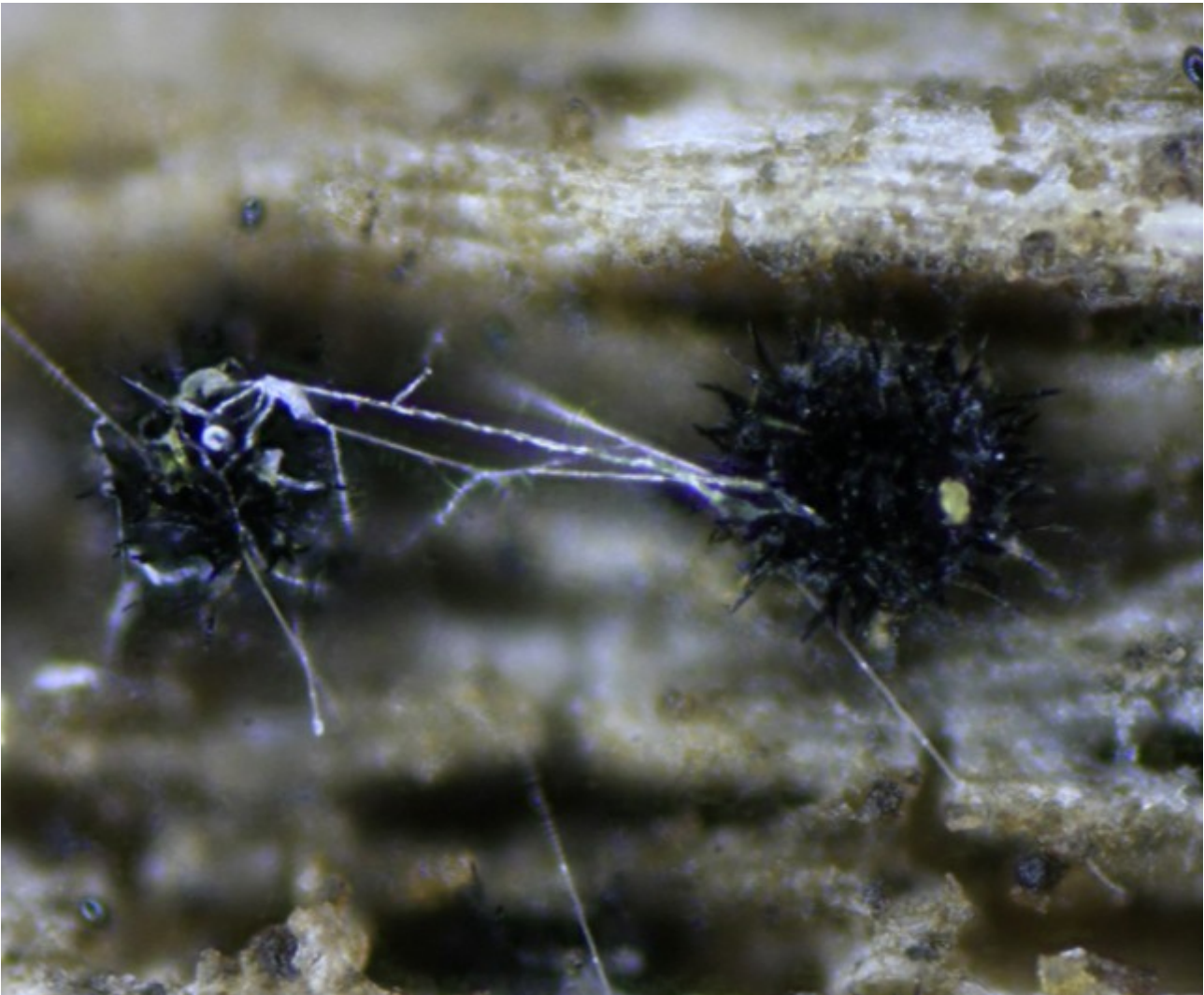


Acanthostigma minutum
(Fuckel) Sacc. , *Syll. fung. (Abellini)* 2 : 209 (1883)



Tubeufiaceae, Pleosporales, Pleosporomycetidae, Dothideomycetes, Pezizomycotina, Ascomycota, Fungi

- ≡ *Acanthostigma minutum* (Fuckel) Sacc. Var. *minutum*
- ≡ *Acanthostigmia minuta* (Fuckel) Clem. & Sear.
- = *Lasiosphaeria scleracantha* Sacc.
- ≡ *Lasiosphaeria minuta* subsp. *scleracantha* Sacc.
- ≡ *Lasiosphaeria minuta* Fuckel
- ≡ *Lasiosphaeria minuta* Fuckel. Subsp. *minuta*
- = *Acanthostigma scleracanthum* (sacc.) Sacc.
- = *Acanthostigma nectrioideum* Penz. & Sacc.
- = *Tubeufia setosa* Sivan. & W.H. Hsieh

Material estudiado

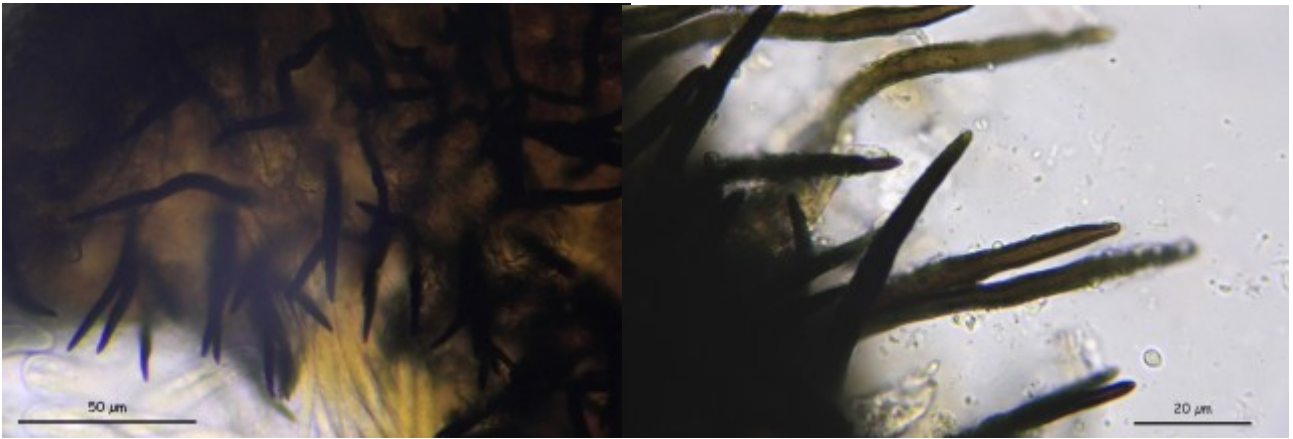
Jaén, Fuensanta de Martos, Sierra de La Grana, 30S VG1962, 784 m, sobre madera seca de *Rosmarinus officinalis*, acompañados de *Coniochaeta velutina*, 23-II-2013, leg. Salvador Tello, JA-CUSTA: 7695. **Nueva cita para Andalucía.**

Descripción macroscópica

Pseudotecios solitarios o gregarios, hasta de 300 µm, globosos, de color oscuro, cubierto de pelos rígidos de color marrón oscuro.

Descripción microscópica

Esporas de (46,81) 48,74 - 59,04 (62,35) x (5,09) 5,20 - 5,89 (6,20) µm. Me = 54,36 x 5,59 µm; Qe = 9,72, irregularmente biseriadas, fusiformes, rectas o ligeramente curvadas, algo más anchas en el centro, lisas, hialinas, con 8 a 12 septos transversales. **Ascas** de (89,64) 93,70 - 110,52 (119,04) x (12,64) 13,52 - 15,96 (16,17) µm. Me = 102,70 x 14,88 µm bitunicadas, octospóricas, cilíndrico-claviformes, no amiloides, estrechándose bastante en la base. **Paráfisis** cilíndricas, ramificadas, septadas, estrechándose bastante en los septos. **Pelos** de (26,26) 28,24 - 60,17 (76,65) µm de largo x (2,67) 3,15 - 4,28 (4,30) µm de ancho en el centro, no septados, de color marrón oscuro.



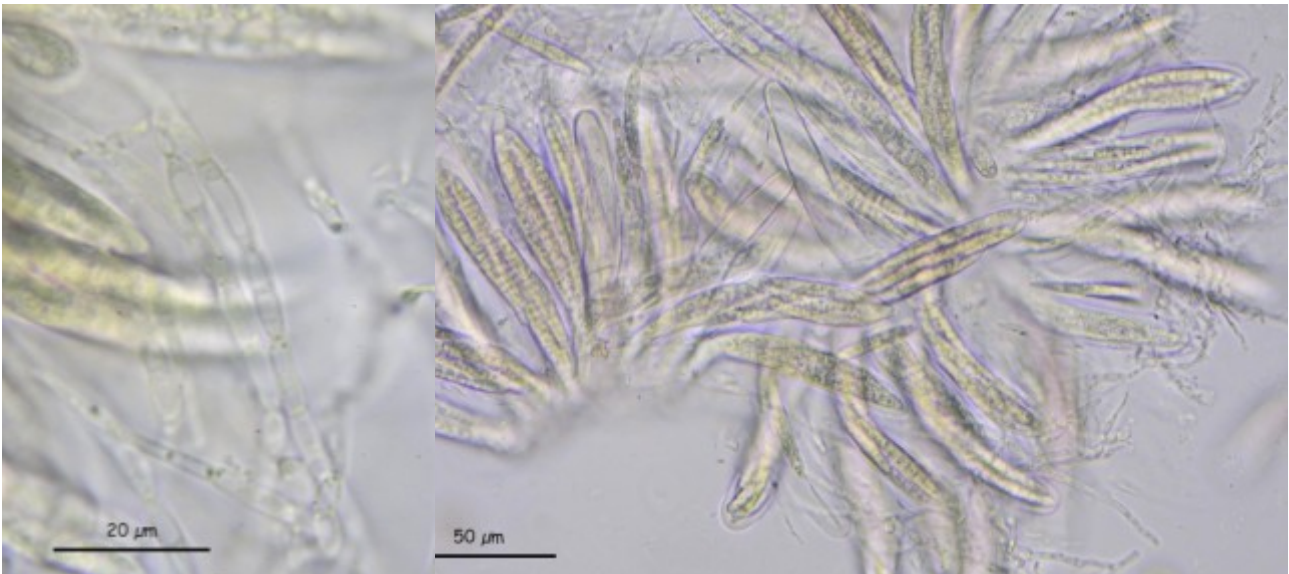
A. Pelos en agua 400x (izquierda), 1000x (derecha).



b. Ascas en agua 400x.



C. Esporas en agua 1000x.



D. Paráfisis en agua 1000x (izquierda). Ascas en agua 100x (derecha)

Observaciones

Acanthostigma minutum se caracteriza por sus pseudotecios pequeños, cubiertos de pelos que recuerdan a los del género *Capronia*, o a algunos peritecios como por ejemplo del género *Coniochaeta*, y sus esporas largas, fusiformes, con 7 a 10 (13) septos transversales, con los extremos simétricos. Se diferencia de *A. ellisii* por que esta tiene las esporas con 6 a 12 septos, más estrechas y con los extremos asimétricos, y de *A. perpusillum*, que tiene las esporas con forma similar, pero más cortas y estrechas. Esta especie se desarrolla sobre madera seca de planifolios y algunos arbustos. Esta podría ser la primera cita para Andalucía.

Otras descripciones y fotografías

- RÉBLOVÁ, M. & m. E. BARR (2000). The genus *Acanthostigma* (Tubeufiaceae, Pleosporales). *Sydowia* 52 (2): 272-275.
- BARR, M. E. (1980). On the family Tubeufiaceae (Pleosporales). *Mycotaxon* 12: 163-164.
- SIERRA D. (2006) Contribución al estudio de los ascomicetes bitunicados de Cataluña. *Acta Botánica Barcinonensia*. Univ. de Barcelona. 338-339.

